



Rovaniemen koulutuskuntayhtymä

**TALOUSARVIO 2022
JA
TALOUSSUUNNITELMA 2023–2024**



TALOUSARVIO 2022 JA TALOUSSUUNNITELMA 2023–2024

Sisällysluettelo

1	Rovaniemen koulutuskuntayhtymä	3
1.1	Strateginen johtaminen REDUssa.....	3
1.2	Sisäinen valvonta ja riskien hallinta.....	4
1.3	Organisaatio	5
2	Toiminnan tavoitteet.....	6
2.1	Laadulliset tavoitteet ja niiden riskit	6
2.2	Määrälliset tavoitteet	10
3	Toiminta ja talous	13
3.1	Toiminnan rahoitus	13
3.2	Talousarvion sitovuustasot.....	14
3.3	Tilivelvolliset	15
3.4	Käyttötalousosa	16
3.4.1	Lapin koulutuskeskus REDU.....	16
3.4.2	Santasport Lapin Urheiluopisto	16
3.4.3	Sisäiset palvelut	16
3.5	Tuloslaskelma	17
3.6	Investointiosa	18
3.7	Rahoituslaskelma.....	18
4	REDUn konserniyhtiöiden toiminta ja talous	19
4.1	REDU Edu Oy.....	19
4.2	Santasport Finland Oy	20

Päivitys- ja hyväksymismerkinnät

Versio	Päivä- määrä	Hyväksytty
0.1	18.11.2021	Jory + YTT + TST
0.2	24.11.2021	Yhtymähallitus



1 Rovaniemen koulutuskuntayhtymä

1.1 Strateginen johtaminen REDUssa

Rovaniemen koulutuskuntayhtymän (REDU) johtaminen perustuu kuntayhtymän strategiaan, talousarvioon/taloussuunnitelmaan sekä muihin yhtymäkokouksen ja yhtymähallituksen päätöksiin (REDU Hallintosääntö 15.6.2020, 2 §).

REDUn toiminnan lähtökohtana on kuntayhtymän perustehtävä, josta jäsenkunnat ovat perussopimuksessa sopineet (Perussopimus 1.6.2017, 4 §) sekä toiminnan arvoperustaan, joka on kuvattu arvolupauksena.

REDU 2030 -visiossa on kuvattu tahtotila, millaisena haluamme REDUn olevan vuonna 2030. Perustehtävän, arvolupauksen ja vision pohjalta on määritelty osana toiminta- ja taloussuunnittelua strategiset kehittämisen painopistealueet suunnitelmakaudelle.

Perustehtävä

Rovaniemen koulutuskuntayhtymän tehtävänä on järjestää ammatillisesta koulutuksesta ja vapaasta sivistystyöstä annettujen lakien mukaista koulutusta, kehittämistoimintaa ja oheispalveluja.

Järjestämällä liikunnan ammatillista koulutusta ja ylläpitämällä valtakunnallista liikuntakeskusta sekä tarjoamalla vapaa-ajanpalveluja ja muuta maksullista palvelutoimintaa, Rovaniemen koulutuskuntayhtymä turvaa Santasport Lapin Urheiluopiston toiminnan jatkumisen ja kehittymisen Lapin liikuntakeskuksena.

Arvolupaus

REDUn toiminnan arvoperusta on kuvattu arvolupauksena:

Olemme yhdessä tekeviä, vastuullisia ja asiakaslähtöisiä:

Olemme yhdessä tekeviä

REDUlaisina olemme yhteisöllisiä – yhdessä tekeviä ja vuorovaikutteisia. Näin edistämme luottamuksen ja kehittävän ilmapiirin syntymistä niin REDUn sisällä, kuin asiakkaitten, kumppaneidemme ja muiden sidosryhmiemme kanssa. Kunnioitamme toistemme erilaisuutta ja kohtelemme toisiamme yhdenvertaisesti.

Olemme vastuullisia

REDUlaisina meillä on vastuu toiminta-alueemme Lapin ammatillisen osaamisen kehittymisestä. Edistämme toiminnallamme Lapin elinvoimaa ja kestävästä kehittymisestä. Olemme toisillemme, asiakkaillemme, kumppaneille luotettavia ja vastuullisia.

Olemme asiakaslähtöisiä

REDUna olemme asiakkaitamme eli työelämää ja opiskelijoita varten. Olemme kiinnostuneita heidän osaamisen kehittämisen tarpeista ja yhdessä heidän kanssaan löydämme heille parhaiten sopivat osaamisen kehittämisen ratkaisut. Kunnioitamme asiakkaidemme erilaisuutta ja kohtelemme heitä kunnioittavasti ja yhdenvertaisesti.



REDU 2030 VISIO:

Olemme askeleen edellä osaamisen kehittämisen ratkaisuisa:

Askeleen edellä...

- Olemme asiakaslähtöisesti ja ketterästi kehityksessä edellä muita, oli sitten kyseessä uusi teknologia, uudet toimintatavat ja pedagogiset ratkaisut ym. Emme odota muiden mm. kilpailijoittemme ratkaisuja, vaan teemme ne ensin!
- Olemme osaavia, ainutlaatuisia, tunnettuja ja vastuullisia.
- Toimimme kansainvälisessä toimintaympäristössä niin Lapissa, kuin laajemminkin, yhdessä kumppaneidemme kanssa. Olemme haluttu yhteistyö- ja verkostokumppani.

...osaamisen kehittämisen ratkaisuisa.

- Osaamisen kehittäminen on perustehtävämme.
- Olemme asiakkaitamme eli työelämää ja opiskelijoita varten.
- Tuottamamme osaamisen kehittämisen palvelut ovat ratkaisuja asiakkaillemme!
- Tuotamme yhdessä asiakkaittemme kanssa niitä osaamisen kehittämisen palveluja mitä he tarvitsevat. Mm.:
 - Työelämän osaamisen kehittämisen tarpeet ratkaisemme yhdessä työelämän kanssa. Ennakoimme ja kartoitamme työelämän osaamistarpeita. Yhdessä työelämän kanssa suunnittelemme ja toteutamme työelämälle heille parhaiten sopivat osaamisen kehittämisen ratkaisut.
 - Opiskelijan osaamisen kehittäminen tarpeet ratkaisemme yhdessä hänen kanssaan. Laadimme jokaiselle opiskelijallemme yhdessä hänen kanssaan henkilökohtaiseen osaamisen kehittymissuunnitelman, jonka pohjalta opiskelijan uuden osaamisen hankkiminen ratkaistaan.

REDU 2030-visioon ja -arvolupaukseen perustuen suunnitelmakaudelle 2021–2023 on nostettu luvussa 2 esitetyt strategiset kehittämisen painopistealueet ja niille sitovat tavoitteet toimintavuodelle 2022.

1.2 Sisäinen valvonta ja riskien hallinta

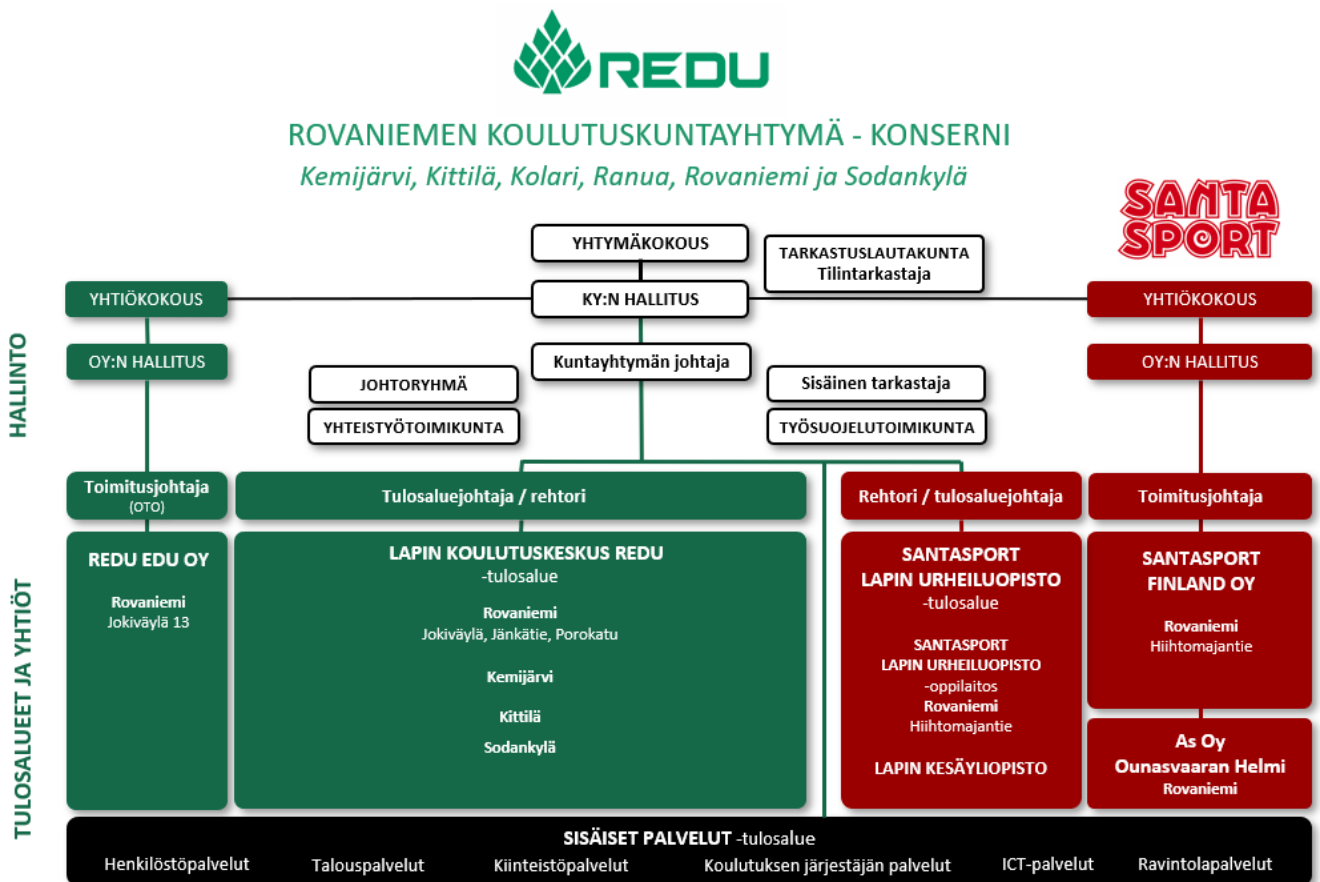
REDUn sisäisen valvonnan ja riskienhallinnan järjestämisestä vastaa yhtymähallitus ja toteuttamisesta sekä valvonnasta kuntayhtymän johtaja. Hajautettu päätösvalta edellyttää, että tulosalueen johtaja vastaa tulosalueensa sisäisestä valvonnasta ja riskienhallinnan järjestämisestä johtamistehtäväänsä kuuluvana osana. Sisäisen valvonnan tilasta ja riskienhallinnan toteutuksesta tulosalueen johtajan tulee antaa raportti sovittujen perusteiden mukaan talousarviovuoden loppuun mennessä toimintakertomuksessa annettavaa yhtymähallituksen selontekoa varten. Lisäksi sisäinen tarkastus raportoi vuosittain sen valvontavelvollisuuden täyttämiseksi tarkastus- ja arviointityön keskeiset tulokset yhtymähallituksen selonteossa. Toimintavuoden 2022 sitovien tavoitteiden yhteyteen luvussa 2 on kirjattu niiden toteutumiseen liittyviä riskejä.



1.3 Organisaatio

Rovaniemen koulutuskuntayhtymän jäsenkuntia ovat Kemijärven ja Rovaniemen kaupungit sekä Kittilän, Ranuan ja Sodankylän kunnat. Lisäksi kuntayhtymään kuuluu Kolarin kunta sopimusperusteisena kuntana. Koulutuskuntayhtymän REDU yhdessä omistamiensa tytäryhtiöiden kanssa muodostaa REDU-konsernin. REDU-lyhenteellä tarkoitetaan koko REDU-konsernia, ellei lyhenteen yhteydessä ole muuten tarkennettu.

REDUn organisaatio muodostuu kolmesta tulosalueesta: Lapin koulutuskeskus REDU, Santasport Lapin urheiluopisto ja sisäiset palvelut. Lisäksi REDU konserniin kuuluvat koulutuskuntayhtymän 100 %:sti omistamat tytäryhtiöt: REDU Edu Oy ja Santasport Finland Oy.



KUVA 1. Rovaniemen koulutuskuntayhtymä-konserniorganisaatio 1.1.2022

2 Toiminnan tavoitteet

Toimintavuodelle 2022 asetetut toiminnan tavoitteet muodostuvat laadullisista ja määrällisistä sitovista tavoitteista.

2.1 Laadulliset tavoitteet ja niiden riskit

Toimintavuoden 2022 laadulliset tavoitteet perustuvat suunnitelmakauden 2021–2023 strategisiin kehittämisen painopistealueisiin. Näitä ovat:

1. Asiakslähtöinen toiminta
2. Työelämäyhteyksien ja -kumppanuuksien vahvistaminen ja työelämäpalvelujen selkiyttäminen
3. Innovatiivinen kehittäminen
4. Tasapainoinen talous
5. Osaava ja sitoutunut henkilöstö



KUVA 2. REDUn arvolupaus, visio 2030 ja strategiset kehittämisen painopistealueet 2021-2023

Seuraavilla sivuilla olevissa taulukoissa 1–5 on esitetty painopistealueittain toimintavuoden 2022 sitovat tavoitteet sekä niihin toteuttamiseen liittyvät keskeisimmät riskit.

Taulukko 1. Painopistealue 1: **Asiakslähtöinen toiminta, sitovat tavoitteet ja riskit**

Sitova tavoite	Riskit
Opiskelijälähtöisyyden ja henkilökohtaistamisen vahvistaminen	<ul style="list-style-type: none"> Kehitetyt pedagogisen prosessit eivät jalkaudu operatiiviseen toimintaan
Työelämän osaamistarpeisiin ja ennakointitietoon perustuva monipuolinen, alueellisesti kattava ja vetovoimainen koulutustarjonta	<ul style="list-style-type: none"> Ennakointi ei tuota tarvittavaa tai käyttökelpoista osaamistarvetietoa eikä uusia koulutustarpeita tunnisteta Koulutuksien käynnistämisessä haasteita löytää tekijöitä tai saada uusia järjestämislupia Kohtaanto-ongelma työelämän osaamistarpeen ja koulutuksesta valmistuneiden välillä
Konsernin sisäisten ja ulkoisten asiakasrajapintojen selkeyttäminen	<ul style="list-style-type: none"> Kuntayhtymäkonsernissa toimivien yhtiöiden ja emon tavoitteiden yhteensovittaminen ei onnistu
Joustavat asiakslähtöiset valmennuksen ja palveluiden ratkaisut	<ul style="list-style-type: none"> Palvelujen tuotteistamisessa ei onnistuta

Taulukko 2. Painopistealue 2: **Työelämäyhteyksien ja -kumppanuuksien vahvistaminen ja työelämäpalvelujen selkiyttäminen, sitovat tavoitteet ja riskit**

Sitova tavoite	Riskit
Selkiytetään työelämäyhteyksien ja -palvelujen prosessit ja kuvataan työelämälle tarjottavat palvelut ja toimijat koko konsernissa	<ul style="list-style-type: none"> Palvelujen prosessit ovat epäselviä toimijoille ja asiakkaille Asiakastiedon puutteellinen hyödyntäminen Työelämäpalautejärjestelmää ja sen merkitystä ei tunneta työelämässä eikä REDUn sisällä

Taulukko 3. Painopistealue 3: **Innovatiivinen kehittäminen, sitovat tavoitteet ja riskit**

Sitova tavoite	Riskit
Vahvistetaan digitalisaation ja uuden teknologian hyödyntämistä	<ul style="list-style-type: none"> • Uusi EU-ohjelmakausi ei käynnisty suunnitellusti. Ulkopuolisen rahoituksen määrä laskee • Hankkeissa saatuja tuloksia ja kehitettyjä hyviä käytäntöjä ja tuloksia ei oteta käyttöön tai niitä ei hyödynnetä hankkeen päätyttyä • Kehitettyjä uusia oppimis- ja toimintaympäristöjä ja digitaalisia järjestelmiä ei oteta käyttöön tai niiden käyttö jää vähäiseksi • Hankehenkilöstön vaihtuvuus

Taulukko 4. Painopistealue 4: **Tasapainoinen talous, sitovat tavoitteet ja riskit**

Sitova tavoite	Riskit
Vahvistetaan tulorahoituspohjaa	<ul style="list-style-type: none"> • Opiskelijavuositavoitteita ei saavuteta • Mahdolliset kielteiset päätökset suoritepäättö- ja rahoitushakuihin sekä haettuihin järjestämislupiin • Redu menettää nykyistä asemaansa koulutuksenjärjestäjien keskinäisessä vertailussa
Kehitetään talouden ja toiminnan tulosten vastuullista seurantaa sekä ennakointia johtamisen työkaluna	<ul style="list-style-type: none"> • Saatavilla olevia tietoja ei hyödynnetä riittävästi johtamisessa • Järjestelmien ja niiden integraation puutteet eivät tue toimintaa • Oppivelvollisuuden laajentumisesta aiheutuneiden kustannusten ennakoinnin ja seurannan vaikeus
Kiinteistöjen käytön kehittämisohjelman edistyminen	<ul style="list-style-type: none"> • Kiinteistöstrategiaan liittyvä työ ei etene



Taulukko 5. Painopistealue 5: **Osaava ja sitoutunut henkilöstö, sitovat tavoitteet ja riskit**

Sitova tavoite	Riskit
Vahvistetaan henkilöstön hyvinvointia, ajantasaista osaamista ja saatavuutta	<ul style="list-style-type: none"> • Työn kuormittavuuden hallinta • Ei oteta vastuuta omasta osaamisen ja työhyvinvoinnin kehittämisestä • Ei saada osaavaa ja sitoutunutta henkilökuntaa
Tarkastellaan koko organisaation rakennetta ja kehitetään esihenkilö- ja johtamistyötä	<ul style="list-style-type: none"> • Tulevaisuuden tarpeiden ennakointi epäonnistuu ja muutoksilla ei saavuteta optimaalista lopputulosta • Vähäinen sitoutuminen johtamis- ja kehittämistyöhön



2.2 Määrälliset tavoitteet

Määrälliset tavoitteet ovat kuntayhtymää ja sen tulosalueita sitovia tavoitteita. Talousarvioon valitut mittarit ovat sellaisia, joilla on suoraan tai välillisesti merkitystä toiminnan talouteen ja tulo-rahoitukseen.

Määrällisten tavoitteiden mittareilla seurataan ja arvioidaan kuntayhtymän toimintaa kuntayhtymän johtoryhmässä, yhtymähallituksessa ja yhtymäkokouksessa.

Määrällisten tavoitteiden mittareissa on erikseen mittarit ammatillisen koulutukseen (taulukko 6), vapaaseen sivistystyöhön (taulukko 7), henkilöstötyöhön ja kehittämistoimintaan (taulukko 8).

Määrällisten tavoitteiden mittarit eivät sisällä REDUn konserniyhtiöiden tavoitteita. Konserniyhtiöiden tavoitteet on esitetty luvussa 4.

Määrällisten tavoitteiden taulukoissa 6–8 käytetyt lyhenteet:

h	tunti (60 min)
hlö	henkilö
htv	henkilötyövuosi
h/hlö	tuntia/henkilö
ka	keskiarvo
lkm	lukumäärä
ov	opiskelijavuosi = 365 opiskelupäivää
TP	toimintakertomus/tilinpäätös
TA	talousarvio
vrk	vuorokausi (kurssivuorokausi)
VOS	valtionosuusrahoitteinen koulutustoiminta, sisältää VOS-rahoitteisen oppisopimuskoulutuksen ja tutkintotavoitteisen työvoimakoulutuksen.



Taulukko 6. Ammatillinen koulutus (VOS)

Ammatillinen koulutus, VOS (perusrahoitus)	Mittayksikkö	REDU yhteensä TP 2019	REDU yhteensä TP 2020	REDU yhteensä Tavoite TA-2021	REDU yhteensä Tavoite TA-2022	Lapin koulutuskeskus REDU Tavoite TA-2022	Santasport Lapin Urheiluopisto Tavoite TA-2022
Opiskelijavuodet yhteensä	OV	3108,3	3118	3317 ¹⁾	3390	3110	280
Suoritteet, pt-, at- ja eat-koulutus (suoriterahoitus)	Mittayksikkö	REDU yhteensä TP 2019	REDU yhteensä TP 2020	REDU yhteensä Tavoite TA-2021	REDU yhteensä Tavoite TA-2022	Lapin koulutuskeskus REDU Tavoite TA-2022	Santasport Lapin Urheiluopisto Tavoite TA-2022
Valmistuneet opiskelijat yhteensä	lkm	1142	1469	1300	1370	1250	120
Suoritetut tutkinnot yhteensä	lkm	1027	1190	1100	1060	950	110
Suoritetut osatutkinnot (pt-, at- ja eat- koulutus)	lkm	115	279	200	310	300	10
Vaikuttavuus, pt-, at- ja eat-koulutus (vaikuttavuusrahoitus)	Mittayksikkö	REDU yhteensä TP 2019	REDU yhteensä TP 2020	REDU yhteensä Tavoite TA-2021	REDU yhteensä Tavoite TA-2022	Lapin koulutuskeskus REDU Tavoite TA-2022	Santasport Lapin Urheiluopisto Tavoite TA-2022
Amispalaute rahoitukseen vaikuttavat kysymykset	ka	4,26	4,26	4,3	4,3	4,3	4,3
Amispalaute aloituskysely	ka	4,21	4,27	4,3	4,3	4,3	4,3
Amispalaute päättökysely	ka	4,28	4,26	4,3	4,3	4,3	4,3
Amispalautekyselyjen vastausprosentti	Vähintään %	70,6 %	78 %	60 %	60 %	60 %	60 %
Amis aloituskysely, vastausprosentti	Vähintään %	73,6 %	79 %	60 %	60 %	60 %	60 %
Amis päättökysely, vastausprosentti	Vähintään %	66,5 %	77 %	60 %	60 %	60 %	60 %

1) Yhtymäkokouksen 15.6.2021 vahvistama uusi muutettu tavoite



Taulukko 7. Vapaa sivistystyö

Kesäyliopistotoiminta yhteensä	Mittayksikkö	TP 2019	TP 2020	Tavoite TA-2021	Tavoite TA-2022
Kokonaistuntimäärä	h	2310	2164	2200	2200
Valtionosuustunnit	h	2298	2129	2100	2100
Liikunnan koulutuskeskustoiminta	Mittayksikkö	TP 2019	TP 2020	Tavoite TA-2021	Tavoite TA-2022
Lyhytkurssivuorokaudet	vrk	31 577	26 979	27 000 ⁽¹⁾	28 500

1) Yhtymäkokouksen 15.6.2021 vahvistama uusi muutettu tavoite

Taulukko 8. Henkilöstötyö ja kehittämistoiminta

Henkilöstötyö	Mittayksikkö	REDU yhteensä TP 2019	REDU yhteensä TP 2020	REDU yhteensä Tavoite TA-2021	REDU yhteensä Tavoite TA-2022
Opettajien kelpoisuus	%	92,1 %	91 %	95 %	92 %
Henkilöstön kehittäminen, koulutuksiin käytetty aika ⁽³⁾	h/hlö	13,2	12,4	18	18
Henkilöstöpalaute, tyytyväisten osuus vastanneista ⁽⁴⁾	%	-	78 %	-	80 %

³⁾ Uusi mittari 2021 alkaen

⁴⁾ Henkilöstöpalaute (henkilöstökysely) toteutetaan vain parillisina vuosina

Kehittämistoiminta	Mittayksikkö	REDU yhteensä TP 2019	REDU yhteensä TP 2020	REDU yhteensä Tavoite TA-2021	REDU yhteensä Tavoite TA-2022
Kehittämistoiminnan laajuus (hankkeiden henkilötyövuodet)	htv	23,0	38	28	28
Kehittämistoiminnan suhteellinen osuus tulorahoituksesta	%	3,4 %	6,0 %	4,5 %	4,5 %

3 Toiminta ja talous

3.1 Toiminnan rahoitus

Opetus- ja kulttuuriministeriön (OKM) rahoittama ammatillinen koulutus on osa opetus- ja kulttuuritoimen rahoitusjärjestelmää. Ammatillisen koulutuksen järjestämiseen myönnetään rahoitusta opetus- ja kulttuuritoimen rahoituksesta annetun lainsäädännön mukaisesti. Rahoitus myönnetään suoraan koulutuksen järjestäjälle, joka päättää sen kohdentamisesta. Vuodesta 2020 alkaen rahoitukseen vaikuttaa opiskelijavuosien (perusrahoitus 70 %) lisäksi suoritukset (suoritusrahoitus 20 %) eli opiskelijoiden suorittamien tutkinnon osien osaamispisteet, suorittamat tutkinnot sekä vaikuttavuus (vaikuttavuusrahoitus 10 %) eli opiskelijoiden sijoittuminen työelämään tai jatko-opintoihin sekä opiskelijoiden antama palaute.

AMMATILLISEN KOULUTUKSEN RAHOITUSJÄRJESTELMÄ

STRATEGIARAHOITUS
(enintään 4 %
kokonaisrahoituksesta)

**LASKENNALLINEN-
RAHOITUS**
(vähintään 96 %
kokonaisrahoituksesta)



OPETUS- JA KULTTUURIMINISTERIÖ
UNDERSVNINGSG- OCH KULTURMINISTERIET

Vuoden 2022 talousarvioon valtionosuusrahoitukseksi on laskettu 37,5 miljoonaa euroa sisältäen Lapin kesäyliopiston ja Lapin Urheiluopiston Vapaan sivistystyön rahoituksen sekä lisärahoituksen opettajien ja ohjaajien palkkaamiseen sekä opetuksen ja ohjauksen tukitoimiin. Opetus- ja kulttuuriministeriö päättää loppuvuodesta 2021 tehtävällä suoritepäätöksellä REDUn ammatillisen koulutuksen tavoitteellisten opiskelijavuosien määrän ja euromäärät varainhoitovuodelle 2022. Suoritepäätöksessä vahvistetaan myös vuoden 2022 suoritusrahoituksen laskennassa käytettävät suoritukset ja perusrahoituksen tavoitteellisten opiskelijavuosien painotus.



3.2 Talousarvion sitovuustasot

- Toiminnalliset toimintavuoden laadulliset ja määrälliset tavoitteet.
- Tulosalueiden käyttötalousosan toimintakate.
- Kuntayhtymän tuloslaskelman vuosikate.
- Rakentamisinvestoinnit hankkeittain, korjaussuunnitelman mukaiset investoinnit kokonaiskustannustasolla ja kalusto- ja laitehankinnat tulosaluetasolla.
- Rahoituslaskelmassa toiminnan ja investointien rahavirta ja lainakannan muutokset.
- Konserniyhtiöiden tulostavoitteena liiketoiminnan positiivinen tulos.

Yhtymähallitus antaa talousarvion täytäntöönpano-ohjeet ja vahvistaa talousarviomuutokset tilikauden aikana. Kuntayhtymän talousarvio on laadittu kustannuspaikoittain tilitasolla. Hyväksyessään talousarvion yhtymähallitus hyväksyy samalla sen myös käyttösuunnitelmaksi. Toiminnallisten tavoitteiden toteutumisesta raportoidaan hallitukselle vähintään kaksi kertaa vuodessa ja taloudellisten tavoitteiden toteutumisesta neljä kertaa tilikaudessa. Toiminnallisten ja taloudellisten tavoitteiden toteutumisesta raportoidaan yhtymäkokoukselle tilinpäätöksen yhteydessä.



3.3 Tilivelvolliset

Rovaniemen koulutuskuntayhtymän tilivelvollisia viranhaltijoita ovat:

- kuntayhtymän johtaja,
- Lapin koulutuskeskus REDUn rehtori/tulosaluejohtaja ja
- Santasport Lapin Urheiluopiston rehtori/tulosaluejohtaja.

Kuntalain 410/2015 125 § 1 momentin mukaan tilintarkastajan on annettava valtuustolle (* kulkakin tilikaudelta kertomus, jossa esitetään tarkastuksen tulokset. Kertomuksessa on myös esitettävä, onko tilinpäätös hyväksyttävä ja voidaanko toimielimen jäsenelle ja asianomaisen toimielimen tehtäväalueen johtavalle viranhaltijalle (*tilivelvollinen*) myöntää vastuuvapaus.

*) Kuntalain 410/2015 60 § 3 momentin mukaisesti kuntayhtymässä, kuten REDUssa, jossa päätösvaltaa käyttää yhtymäkokous. Valtuuston sijaan tilinpäätöksen hyväksymisestä ja vastuuvapaudesta päättää yhtymäkokous.

Tilivelvollisuuspäätös ei poista muiden viranhaltijoiden ja työntekijöiden vastuuta tekemisistään tai tekemättä jättämisistään.

Kuntayhtymän johtaja toimii sisäisten palveluiden tulosaluejohtajana ja vastaa tulosalueen tavoitteiden asettamisesta ja toteutumisesta sekä käyttösuunnitelmien vahvistamisesta ja seurannasta.

Lapin koulutuskeskus REDUn rehtori / tulosaluejohtaja vastaa:

- Lapin koulutuskeskus REDUn ammatillisen koulutuksen,
- hanketoiminnan sekä,
- kuntayhtymän yhteisten opiskelijapalvelujen ja oppimisen suunnittelu ja kehittämisspalvelujen tavoitteiden asettamisesta, käyttösuunnitelmien valmistelusta ja tavoitteiden toteutumisen seurannasta.

Santasport Lapin Urheiluopiston rehtori / tulosaluejohtaja vastaa:

- Santasport Lapin Urheiluopiston ammatillisen koulutuksen,
- Santasport Lapin Urheiluopiston liikunnan koulutuskeskustoiminnan,
- Lapin kesäyliopiston toiminnan sekä
- hanketoiminnan sekä tavoitteiden asettamisesta, käyttösuunnitelmien valmistelusta ja tavoitteiden toteutumisen seurannasta.



3.4 Käyttötalousosa

Rovaniemen koulutuskuntayhtymässä tulosalueita ovat:

- Lapin koulutuskeskus REDU
- Santasport Lapin Urheiluopisto
- Sisäiset palvelut. REDUn sisäisiin palveluihin kuuluvat yleishallinto, koulutuksen järjestäjän-, talous-, henkilöstö-, IT-, kiinteistö- ja ravintolapalvelut.

Tulosalueiden talousarvion sitovuustasona on käyttötalousosan toimintatuottojen ja -kulujen erotus eli toimintakate. Lapin koulutuskeskus REDUn ja Santasport Lapin Urheiluopiston tulosalueiden toimintakate kattaa kuntayhtymän sisäisten palvelujen kustannukset.

3.4.1 Lapin koulutuskeskus REDU

Toimintatuotot, -kulut ja -kate	Tilinpäätös 2020 1 000€	Talousarvio 2021 1 000€	Talousarvio 2022 1 000€
Toimintatuotot	37 864	37 088	36 270
Toimintakulut	-36 951	- 38 388	-37 470
Toimintakate SITOVA	912	- 1 300	-1 200

3.4.2 Santasport Lapin Urheiluopisto

Toimintatuotot, -kulut ja -kate	Tilinpäätös 2020 1 000€	Talousarvio 2021 1 000€	Talousarvio 2022 1 000€
Toimintatuotot	6 974	6 887	7 190
Toimintakulut	-7 183	-7 117	-7 640
Toimintakate SITOVA	-209	-230	-450

3.4.3 Sisäiset palvelut

Toimintatuotot, -kulut ja -kate	Tilinpäätös 2020 1 000€	Talousarvio 2021 1 000€	Talousarvio 2022 1 000€
Toimintatuotot	14 062	15 913	18 710
Toimintakulut	-12 153	-12 327	-14 985
Toimintakate SITOVA	1 909	3 586	3 725



3.5 Tuloslaskelma

Sisäinen/ulkoinen

Toimintatuotot, -kulut ja -kate ja tilikauden tulos	Tilinpäätös 2020 1 000€	Talousarvio 2021 1 000€	Talousarvio 2022 1 000€	TS 2023 1 000€	TS 2024 1 000€
Toimintatuotot	58 899	59 887	62 170	60 500	60 800
Myyntituotot	42 733	44 967	48 355	47 100	47 400
Vuokratuotot	11 573	10 869	10 894	10 900	10 900
Tuet ja avustukset, muut tuotot	4 593	4 051	2 921	2 500	2 500
Toimintakulut	-56 287	-57 831	-60 095	-59 000	-59 000
Henkilöstökulut	-27 199	-27 492	-28 569	-28 000	-28 000
Palvelujen ostot	-13 235	-14 487	-15 915	-15 500	-15 500
Aineet, tarvikkeet ja tavarat	-6 589	-6 931	-6 562	-6 500	-6 500
Vuokrat	-8 218	-7 717	-8 008	-8 000	-8 000
Avustukset ja muut kulut	-1 046	-1 204	-1 041	-1 000	-1 000
TOIMINTAKATE	2 612	2 056	2 075	1 500	1 800
Rahoitustuotot ja -kulut	-201	-212	-115	-110	-110
VUOSIKATE	2 410	1 844	1 960	1 390	1 690
Poistot ja arvonalentumiset	-3 884	-4 077	-4 195	-4 200	-4 200
TILIKAUDEN TULOS	-1 512	-2 233	-2 235	-2 810	-2 510
Poistoeron lisäys/vähennys	2 245	1 331	1 398	1 500	1 500
Rahastojen lisäys/vähennys	-719	902	837	1 310	1 010
TILIKAUDEN YLI/ALIJÄÄMÄ	14	0	0	0	0



3.6 Investointiosa

Rakennushankkeet	Talousarvio 2022 1 000 €	TS 2023 1 000€	TS 2024 1 000€
Korjaussuunnitelman mukaiset suunnittelu ja muutostyöt	1800	1800	1800
Aineettomat oikeudet, koneet ja kalusto			
Sisäiset palvelut, menot	190	320	75
Lapin koulutuskeskus REDU, Menot	2780	1700	1 000
Lapin koulutuskeskus REDU, Tulot	-300	-200	0
Lapin koulutuskeskus REDU, Netto	2480	1 500	1 000
Santasport Lapin Urheiluopisto, Menot	100	50	50
Santasport Lapin Urheiluopisto, Tulot	-70		
Santasport Lapin Urheiluopisto, Netto	30	50	50
Menot yhteensä	3070	2 070	1 125
Tulot yhteensä	-370	-200	0
Netto yhteensä	2 700	1 870	1 125
Kuntayhtymän investoinnit yhteensä			
Menot	4 870	3870	2 925
Tulot	-370	-200	0
Netto	4 500	3 670	2925

Talousarviovuosi sitova, muut suunnitteluvuodet ohjeellisenä.

3.7 Rahoituslaskelma

	Tilinpäätös 2020 1 000€	Talousarvio 2021 1 000€	Talousarvio 2022 1 000€	TS 2023 1 000€	TS 2024 1 000€
Toiminnan rahavirta					
Vuosikate	2 410	1 844	1 960	1 390	1 390
Toiminnan rahavirta	2 410	1 844	1 960	1 390	1 390
Investointien rahavirta					
Investointimenot	-2 531	-8 050	-4 870	-3 870	-2 925
Rahoitusosuudet investointimenoihin	215	2 360	370	200	0
Pysyv. vastaav.hyöd.luovutustulot	4 120				
Investointien rahavirta	1 804	-5 690	-4 500	-3 670	-2 925
Toiminnan ja investointien rahavirta	4 214	-3 846	-2 540	-2 280	-1 535
Antolainauksen muutokset	-5 609	0	0	312	321
Antolainauksen lisäykset	-5 609				
Antolainauksen vähennykset				312	312
Lainakannan muutokset	-1 067	-1 739	-991	-991	-991
Pitkäaikaisten lainojen vähennys	-1 739		-991	-991	-991
Lyhytaikaisten lainojen muutos	672				
Muut maksuvalmiuden muutokset	1 344	-1 100	-895	-895	-895
RAHOITUKSEN RAHAVIRTA	-5 332	-2 839	-1 886	-1 574	-1 574
RAHAVAROJEN MUUTOS	-1 117	-6 685	-4 426	-3 854	-3 109



4 REDUn konserniyhtiöiden toiminta ja talous

4.1 REDU Edu Oy

Perustehtävä

REDU Edu Oy:n tehtävänä on tuottaa asiakaslähtöisesti Lapin-, Pohjois-Pohjanmaan- ja Kainuun maakuntien alueen työelämälle ei-tutkintotavoitteista koulutusta ja muuta asiantuntija-palveluja. Ei-tutkintotavoitteisia koulutuksia ovat mm. Elinkeino-, liikenne ja ympäristökeskuk-sen (ELY) kilpailuttamat työvoimakoulutukset ja suoraan yrityksille myytävät osaamisen kehittä-misen palvelut. Kortti- ja lupakoulutustehtävää hoidamme maakunnan laajuisesti. Yhtiön omia tuotteita ja palveluita ovat mm. osaamiskartoitukset, Disc-analyysit ja esimiesvalmennuk-set.

Keskeiset toimenpiteet ja muutokset talousarviovuonna 2022

Vuoden 2021 aikana yhtiön toimintoja kehitettiin ja palkattiin uutta henkilöstöä. Vuoden 2021 keskeisenä toimenpiteenä on ollut vakiinnuttaa toiminnan taso ja vastata suurhankkeiden henkilöstön kouluttamiseen. Varsinaisesti emme odota toiminnallisesti mitään suuria muutoksia vuoden 2022 aikana. Yhtiön henkilöasiakaskunnan suuren enemmistön (n. 70 %) ovat muodostaneet työttömät työnhakijat. Mikäli työllisyyden kehitys jatkuu yhteiskunnallisesti katsottuna parempana, tulee toiminnan painopistettä muuttaa enemmän täsmäkoulutustyyppiseksi. Vuoden 2021 aikana voitimme useita ELY:n kilpailuttamia ns. kapasiteetti koulutuksia – joiden toteutus jatkuu vuoden 2022 puolella. Vuoden 2021 aikana vahvistettiin myös yhtiön strategia ja strategian toteutus jatkuu vuoden 2022 aikana.

Toiminnalliset ja taloudelliset tavoitteet talousarviovuonna 2022

Toiminnallisena tavoitteena on vakiinnuttaa ja vahvistaa REDU Edu Oy:n asema lappilaisena koulutustuotteiden ja palveluiden tuottajana. Keskeisenä haasteena on saada voitettujen kapasiteetikoulutusten volyymit kasvamaan. Taloudellisena tavoitteena on positiivisen tuloksen tekeminen niin kassavirran kuin taloudellisen tuloksen osalta.

Toiminnan riskit talousarviovuonna 2022

Toiminnan keskeisen riskin muodostaa asiakashankinnassa onnistuminen. Vaikka olemme voitaneet useita ELY:n koulutuksia, on opiskelijoiden saaminen koulutuksiin haasteellista.

Talouden tunnusluvut	Tilinpäätös 2020 1 000€	Talousarvio 2021 1 000€	Talousarvio 2022 1000 €	TS 2023 1 000€	TS 2024 1 000€
Liikevaihto	814	1 000	1 200	1 400	1 600
Tilikauden voitto / tappio (ennen tp-siirtoja ja veroja)	4	>0	0	0	0

Muut tunnusluvut	Tilinpäätös 2020 lkm	Talousarvio 2021 lkm	Talousarvio 2022 lkm	TS 2023 lkm	TS 2024 lkm
Henkilöstömäärä	5	4-6	10	12	12



4.2 Santasport Finland Oy

Perustehtävä

Yhtiön päätoimialana on liikunta- ja urheilupalvelut sekä niihin liittyvien tapahtumien ja oheispalveluiden järjestäminen. Liikuntapalveluiden oheispalveluina tarjotaan majoitus-, ravintola-, virkistys-, kylpylä-, keilahalli- ja hyvinvointipalveluita. Yhtiö voi myydä ja vuokrata toimialaansa liittyviä tuotteita, kuten urheiluvälineitä ja -tekstiilejä. Päätoimialansa liikuntapalveluiden lisäksi yhtiö voi tuottaa ja välittää konsultointi- ja koulutuspalveluita sekä koulutuskursseja yksityisille ja yhteisöille, harjoittaa franchising-toimintaa, omistaa ja hallita osakkeita ja kiinteistöjä sekä vuokrata ja käydä niillä kauppaa.

Keskeiset toimenpiteet ja muutokset talousarviovuonna 2022

Lappi Areena -jäähallin ja Ensilumenladun operoinnin siirtyminen kiinteistön omistajalle. Valmistautuminen Kuntayhtymälle tuotettavien palveluiden kilpailutukseen sekä sen tuomiin mahdollisiin muutoksiin yhtiön toiminnassa. Aloitetun SSF Oy:n ja Santasport Lapin Urheiluoipiston johtamis- ja toimintamallin uudistustyön uudelleenarviointi mahdollisen tulosaluejohtajuuden muuttumisen vuoksi.

Toiminnalliset ja taloudelliset tavoitteet talousarviovuonna 2022

Koronan aiheuttamiin liiketoiminnan muutoksiin sopeutuminen. Liiketoiminnan positiivinen tulos.

Toiminnan riskit talousarviovuonna 2022

Koronatilanteen pitkittyminen edelleen aiheuttaa konkreettisen liiketoiminnan riskin. Palvelusopimuksen kilpailutuksen mahdollinen ratkeaminen etuajassa vuonna 2022 yhtiölle tappiollisesti aiheuttaa suuria toiminnallisia muutoksia, mikä johtaa yt-menettelyihin. Lappi Areenan operoinnin siirtymisen viivästyminen.

Talouden tunnusluvut	Tilinpäätös 2020 1 000€	Talousarvio 2021 1 000€	Talousarvio 2022 1000 €	TS 2023 1 000€	TS 2024 1 000€
Liikevaihto	3 860	5 000	4000	4500	5000
Tilikauden voitto / tappio (ennen tp-siirtoja ja veroja)	- 1125	>0	200	200	300

Muut tunnusluvut	Tilinpäätös 2020 lkm	Talousarvio 2021 lkm	Talousarvio 2022 lkm	TS 2023 lkm	TS 2024 lkm
Henkilöstömäärä	55	40-45	45	45	45