



Hallitus 25.11.2020

LIITE 1

Yhtymäkokous 18.12.2020

LIITE 2

Rovaniemen koulutuskuntayhtymä

**TALOUSARVIO 2021  
JA  
TALOUSSUUNNITELMA 2022–2023**

20.11.2020  
(yhtymähallitus 25.11.2020)

## TALOUSARVIO 2021 JA TALOUSSUUNNITELMA 2022–2023

### Sisällysluettelo

|       |  |    |
|-------|--|----|
| 1     | Rovaniemen koulutuskuntayhtymä .....             | 3  |
| 1.1   | Strateginen johtaminen REDUssa.....              | 3  |
| 1.2   | Organisaatio .....                               | 4  |
| 1.3   | Sisäinen valvonta ja riskien hallinta.....       | 5  |
| 2     | Toiminnan tavoitteet.....                        | 6  |
| 2.1   | Laadulliset tavoitteet ja niiden riskit .....    | 6  |
| 2.2   | Määrälliset tavoitteet .....                     | 10 |
| 3     | Toiminta ja talous .....                         | 13 |
| 3.1   | Toiminnan rahoitus .....                         | 13 |
| 3.2   | Talousarvion sitovuustasot.....                  | 13 |
| 3.3   | Tilivelvolliset .....                            | 14 |
| 3.4   | Käyttötalousosa .....                            | 15 |
| 3.4.1 | Lapin koulutuskeskus REDU -tulosalue.....        | 15 |
| 3.4.2 | Santasport Lapin Urheiluopisto -tulosalue .....  | 16 |
| 3.4.3 | Sisäiset palvelut .....                          | 17 |
| 3.5   | Tuloslaskelma .....                              | 18 |
| 3.6   | Investointiosa .....                             | 19 |
| 3.7   | Rahoituslaskelma.....                            | 20 |
| 4     | REDUn konserniyhtiöiden toiminta ja talous ..... | 21 |
| 4.1   | REDU Edu Oy.....                                 | 21 |
| 4.2   | Santasport Finland Oy .....                      | 22 |

### Päivitys- ja hyväksymismerkinnät

| Versio | Päivä-<br>määrä | Hyväksytty   |
|--------|-----------------|--|
| 0.1    | 19.11.2020      | Valmisteluosien luvut 1, 2, 3 ja 4 yhdistetty luonnosversioksi 0.1 Kuntayhtymän johtoryhmä ja Yhteistyötoimikunta / Työsuojelutoimikunta 19.11.2020. |
| 0.2    | 20.11.2020      | Yhtymähallitus 25.11.2020  |
|        |                 |  |



(yhtymähallitus 25.11.2020)

## 1 Rovaniemen koulutuskuntayhtymä

### 1.1 Strateginen johtaminen REDUssa

Rovaniemen koulutuskuntayhtymän (REDU) johtaminen perustuu kuntayhtymän strategiaan, talousarvioon/taloussuunnitelmaan sekä muihin yhtymäkokouksen ja yhtymähallituksen päätöksiin (REDU Hallintosääntö 15.6.2020, 2 §).

REDUn toiminnan lähtökohtana on kuntayhtymän perustehtävä, josta jäsenkunnat ovat perussopimuksessa sopineet (Perussopimus 1.6.2017, 4 §) sekä toiminnan arvoperustaan, joka on kuvattu arvolupauksena.

REDU 2030 -visiossa on kuvattu tahtotila, millaisena haluamme REDUn olevan vuonna 2030. Perustehtävän, arvolupauksen ja vision pohjalta on määritelty osana toiminta- ja taloussuunnittelua strategiset kehittämisen painopistealueet suunnitelmakaudelle.

#### **Perustehtävä**

Rovaniemen koulutuskuntayhtymän tehtävänä on järjestää ammatillisesta koulutuksesta ja vapaasta sivistystyöstä annettujen lakien mukaista koulutusta, kehittämistoimintaa ja oheispalveluja.

Järjestämällä liikunnan ammatillista koulutusta ja ylläpitämällä valtakunnallista liikuntakeskusta sekä tarjoamalla vapaa-ajanpalveluja ja muuta maksullista palvelutoimintaa, Rovaniemen koulutuskuntayhtymä turvaa Santasport Lapin Urheiluopiston toiminnan jatkumisen ja kehittymisen Lapin liikuntakeskuksena.

#### **Arvolupaus**

REDUn toiminnan arvoperusta on kuvattu arvolupauksena:

#### ***Olemme yhdessä tekeviä, vastuullisia ja asiakaslähtöisiä:***

##### **Olemme yhdessä tekeviä**

REDUlaisina olemme yhteisöllisiä – yhdessä tekeviä ja vuorovaikutteisia. Näin edistämme luottamuksen ja kehittävän ilmapiirin syntymistä niin REDUn sisällä, kuin asiakkaitten, kumppaneidemme ja muiden sidosryhmiemme kanssa. Kunnioitamme toistemme erilaisuutta ja kohtelemme toisiamme yhdenvertaisesti.

##### **Olemme vastuullisia**

REDUlaisina meillä on vastuu toiminta-alueemme Lapin ammatillisen osaamisen kehittymisestä. Edistämme toiminnallamme Lapin elinvoimaa ja kestävää kehittymistä. Olemme toisillemme, asiakkaillemme, kumppaneille luotettavia ja vastuullisia.

##### **Olemme asiakaslähtöisiä**

REDUna olemme asiakkaittamme eli työelämää ja opiskelijoita varten. Olemme kiinnostuneita heidän osaamisen kehittämisen tarpeista ja yhdessä heidän kanssaan löydämme heille parhaiten sopivat osaamisen kehittämisen ratkaisut. Kunnioitamme asiakkaidemme erilaisuutta ja kohtelemme heitä kunnioittavasti ja yhdenvertaisesti.

**REDU 2030 VISIO:*****Olemme askeleen edellä osaamisen kehittämisen ratkaisuisa:*****Askeleen edellä...**

- Olemme asiakaslähtöisesti ja ketterästi kehityksessä edellä muita, oli sitten kyseessä uusi teknologia, uudet toimintatavat ja pedagogiset ratkaisut ym. Emme odota muiden mm. kilpailijoittemme ratkaisuja, vaan teemme ne ensin!
- Olemme osaavia, ainutlaatuisia, tunnettuja ja vastuullisia.
- Toimimme kansainvälisessä toimintaympäristössä niin Lapissa, kuin laajemminkin, yhdessä kumppaneidemme kanssa. Olemme haluttu yhteistyö- ja verkostokumppani.

**...osaamisen kehittämisen ratkaisuisa.**

- Osaamisen kehittäminen on perustehtävämme.
- Olemme asiakkaitamme eli työelämää ja opiskelijoita varten.
- Tuottamamme osaamisen kehittämisen palvelut ovat ratkaisuja asiakkaillemme!
- Tuotamme yhdessä asiakkaittemme kanssa niitä osaamisen kehittämisen palveluja mitä he tarvitsevat. Mm.:
  - Työelämän osaamisen kehittämisen tarpeet ratkaisemme yhdessä työelämän kanssa. Ennakoimme ja kartoitamme työelämän osaamistarpeita. Yhdessä työelämän kanssa suunnittelemme ja toteutamme työelämälle heille parhaiten sopivat osaamisen kehittämisen ratkaisut.
  - Opiskelijan osaamisen kehittäminen tarpeet ratkaisemme yhdessä hänen kanssaan. Laadimme jokaiselle opiskelijallemme yhdessä hänen kanssaan henkilökohtaiseen osaamisen kehittymissuunnitelman, jonka pohjalta opiskelijan uuden osaamisen hankkiminen ratkaistaan.

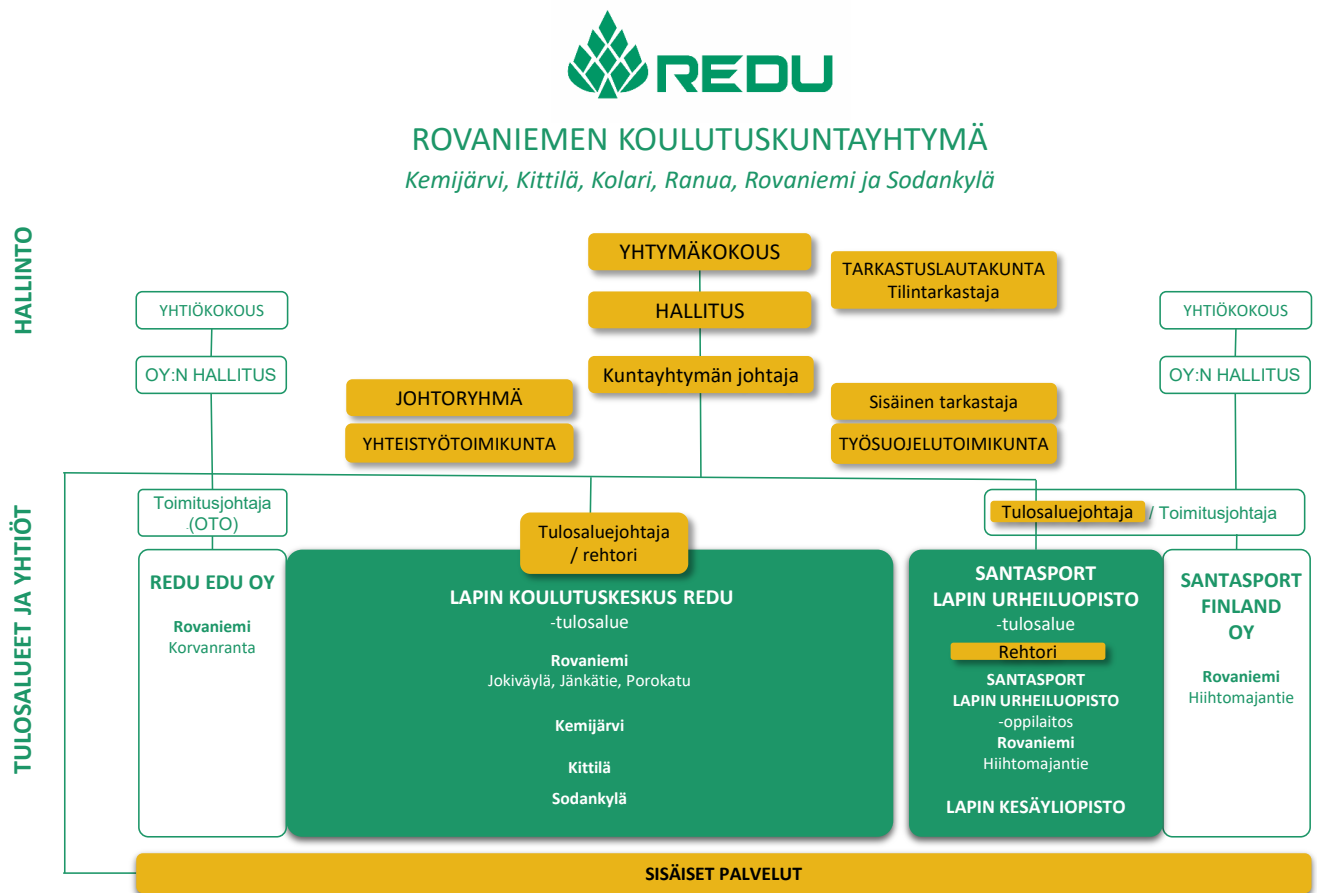
REDU 2030-visioon ja -arvolupaukseen perustuen suunnitelmakaudelle 2021–2023 on nostettu luvussa 2 esitetyt strategiset kehittämisen painopistealueet ja niille sitovat tavoitteet toimintavuodelle 2021.

**1.2 Organisaatio**

Rovaniemen koulutuskuntayhtymän jäsenkuntia ovat Kemijärven ja Rovaniemen kaupungit sekä Kittilän, Ranuan ja Sodankylän kunnat. Lisäksi kuntayhtymään kuuluu Kolarin kunta sopimusperusteisena kuntana. Koulutuskuntayhtymän REDU yhdessä omistamiensa tytäryhtiöiden kanssa muodostaa REDU-konsernin. REDU-lyhenteellä tarkoitetaan koko REDU-konsernia, ellei lyhenteen yhteydessä ole muuten tarkennettu.

REDUn organisaatio muodostuu tulosalueista, osakeyhtiöistä sekä sisäisten palvelujen yksiköistä. Vuodesta 2020 alkaen tulosalueita ovat Lapin koulutuskeskus REDU ja Santasport Lapin Urheiluopisto sekä sisäiset palvelut. Lisäksi REDU konserniin kuuluvat koulutuskuntayhtymän 100 %:sti omistamat tytäryhtiöt: REDU Edu Oy ja Santasport Finland Oy.

(yhtymähallitus 25.11.2020)



**KUVA 1.** Rovaniemen koulutuskuntayhtymä-konserniorganisaatio 1.1.2021

### 1.3 Sisäinen valvonta ja riskien hallinta

REDUn sisäisen valvonnan ja riskienhallinnan järjestämisestä vastaa yhtymähallitus ja toteuttamisesta sekä valvonnasta kuntayhtymän johtaja. Hajautettu päätösvalta edellyttää, että tulosalueen johtaja vastaa tulosalueensa sisäisestä valvonnasta ja riskienhallinnan järjestämisestä johtamistehtäväänsä kuuluvana osana. Sisäisen valvonnan tilasta ja riskienhallinnan toteutuksesta tulosalueen johtajan tulee antaa raportti sovittujen perusteiden mukaan talousarviovuoden loppuun mennessä toimintakertomuksessa annettavaa yhtymähallituksen selontekoa varten. Lisäksi sisäinen tarkastus raportoi vuosittain sen valvontavelvollisuuden täyttämiseksi tarkastus- ja arviointityön keskeiset tulokset yhtymähallituksen selonteossa. Toimintavuoden 2021 sitovien tavoitteiden yhteyteen luvussa 2 on kirjattu niiden toteutumiseen liittyviä riskejä.

## 2 Toiminnan tavoitteet

Toimintavuodelle 2021 asetetut toiminnan tavoitteet muodostuvat laadullisista ja määrällisistä sitovista tavoitteista.

### 2.1 Laadulliset tavoitteet ja niiden riskit

Toimintavuoden 2021 Laadulliset tavoitteet perustuvat suunnitelmakauden 2021–2023 strategisiin kehittämisen painopistealueisiin. Näitä ovat:

1. Asiakaslähtöinen toiminta
2. Työelämäyhteyksien ja -kumppanuuksien vahvistaminen ja työelämäpalvelujen selkiyttäminen
3. Innovatiivinen kehittäminen
4. Tasapainoinen talous
5. Osaava ja sitoutunut henkilöstö



**KUVA 2.** REDUn arvolupaus, visio 2030 ja strategiset kehittämisen painopistealueet 2021-2023

Seuraavilla sivuilla olevissa taulukoissa 1–5 on esitetty painopistealueittain toimintavuoden 2021 sitovat tavoitteet sekä niihin toteuttamiseen liittyvät keskeisimmät riskit.

(yhtymähallitus 25.11.2020)

Taulukko 1. Painopistealueen 1 asiakaslähtöinen toiminta sitovat tavoitteet ja riskit

| Sitova tavoite   | Riskit   |
|--|--|
| Työelämän osaamistarpeisiin ja ennakointitietoon perustuva monipuolinen ja kattava koulustarjonta. | <ul style="list-style-type: none"> <li>• Ennakointi ei tuota tarvittavaa tai käyttökelpoista osaamistarvetietoa.</li> <li>• Uusien koulutuksien käynnistämisessä haasteita mm. löytää tekijöitä tai saada uusia järjestämislupia.</li> <li>• Työelämän osaamistarve ja koulutukseen hakijat eivät kohtaa.</li> </ul> |
| Oppivelvollisuuden laajentumisen toimeenpano   | <ul style="list-style-type: none"> <li>• Kiire lain toimeenpanossa, koulutuksen järjestäjät eivät saa tarpeeksi ajoissa ja riittävästi ohjeistusta.</li> <li>• Oppivelvollisuuden toimeenpanoon myönnetty rahoitus ei ole riittävä.</li> </ul>   |
| Joustavat asiakaslähtöiset koulutuksen, valmennuksen ja palvelujen ratkaisut.                      | <ul style="list-style-type: none"> <li>• Palvelujen tuotteistaminen ei onnistu.</li> <li>• Kuntayhtymän ja yhtiöiden tehtävien ja tavoitteiden yhteensovittaminen ei onnistu.</li> <li>• Tuotteistamisosaamisen puutteet.</li> <li>• Kansainvälinen toiminta on rajoittunutta koronasta johtuen.</li> </ul>          |

Taulukko 2. Painopistealueen 2 työelämäyhteyksien ja -kumppanuuksien vahvistaminen ja työelämäpalvelujen selkiyttäminen sitovat tavoitteet ja riskit

| Sitova tavoite  | Riskit  |
|---|---|
| Selkiytetään työelämäyhteyksien ja -palvelujen prosessit ja kuvataan työelämälle tarjottavat palvelut ja toimijat koko konsernissa. | <ul style="list-style-type: none"> <li>• Palvelujen prosessit ovat epäselviä niin toimijoille kuin asiakkaille.</li> <li>• Kuntayhtymän ja REDU Edu Oy:n työelämäpalveluprosessien yhteensovittaminen ei onnistu.</li> </ul>  |
| Kehitetään työelämäyhteistyön asiakashallintaa systemaattisemmaksi kaikilla toimialoilla.   | <ul style="list-style-type: none"> <li>• Työelämäyhteistyön yhteiset menettelytavat ovat puutteellisia, niihin ei sitouduta tai niitä ei hallita.</li> <li>• Asiakastietoa ei osata hyödyntää.</li> </ul>   |
| Valmistaudutaan ottamaan käyttöön valtakunnallinen työelämäpalautejärjestelmä.  | <ul style="list-style-type: none"> <li>• Valtakunnallinen työelämäpalautejärjestelmä ei valmistu ajoissa.</li> <li>• Koulutus- ja oppisopimuksissa työpaikkaohjaajien yhteystiedot ovat virheellisiä tai ne puuttuvat ja niiden siirtyminen valtakunnalliseen järjestelmään ei toimi.</li> <li>• Työelämäpalautejärjestelmää ja sen merkitystä ei tunneta.</li> </ul> |

Taulukko 3. Painopistealueen 3 innovatiivinen kehittäminen sitovat tavoitteet ja riskit

| Sitova tavoite  | Riskit  |
|---|---|
| Tunnistetaan ja kehitetään aktiivisesti uusia koulutus- ja liiketoimintamahdollisuuksia.  | <ul style="list-style-type: none"> <li>• Uusia mahdollisuuksia ei tunnisteta.</li> <li>• Tunnistetut koulutus- ja liiketoimintamahdollisuudet ei johda toteutukseen.</li> </ul>   |
| Kehitetään oppimis- ja toimintaympäristöjä ja vahvistetaan digitalisaation hyödyntämistä. | <ul style="list-style-type: none"> <li>• Kehitettyjä uusia oppimis- ja toimintaympäristöjä ja digitaalisia järjestelmiä ei oteta käyttöön tai niiden käyttö jää vähäiseksi.</li> <li>• Uusia digitaalisia järjestelmiä ei osata käyttää.</li> </ul>   |
| Integroidaan hanketoiminta vahvemmaksi osaksi REDUn perustehtävien kehittämistä.          | <ul style="list-style-type: none"> <li>• Hankkeissa saatuja tuloksia ja kehitettyjä hyviä käytäntöjä ja tuloksia ei oteta käyttöön tai niitä ei hyödynnetä hankkeen päätyttyä.</li> <li>• Perustehtävien mukaisissa koulutus- ja palvelutehtävissä toimivia ei saada mukaan hanketyöhön.</li> </ul> |

Taulukko 4. Painopistealueen 4 tasapainoinen talous sitovat tavoitteet ja riskit

| Sitova tavoite   | Riskit   |
|--|--|
| Vahvistetaan tulorahoitus pohjaa.  | <ul style="list-style-type: none"> <li>• VOS suoritepäätös on arvioitua alhaisempi.</li> <li>• Koulutuksien ja palvelujen myyntiä ei saada kasvuun.</li> <li>• Korona-rajoitukset supistavat toimintaa.</li> </ul> |
| Täytetään opiskelijavuositavoitteet.   | <ul style="list-style-type: none"> <li>• Opiskelijavuositavoitteita ei saavuteta.</li> </ul>   |
| Kehitetään talouden ja toiminnan ennakointia ja tulosten seuranta johtamisen työkaluna.  | <ul style="list-style-type: none"> <li>• Saatavilla olevia tietoja ei osata hyödyntää riittävästi johtamisessa.</li> </ul>   |
| Hyödynnetään tehokkaasti REDU-konsernin tietojärjestelmien kokonaisarkkitehtuuria.   | <ul style="list-style-type: none"> <li>• Järjestelmien ja niiden integraation puutteet eivät tue toimintaa.</li> </ul>   |
| Huomioidaan kiinteistöstrategian uudistamisessa tilojen käytön toimijalähtöinen tarkastelu ja korjausvelan kasvun hidastaminen | <ul style="list-style-type: none"> <li>• Tulevaisuuden muuttuvia tilatarpeita ei tunnisteta.</li> <li>• Jätetään korjaustarpeet huomioimatta.</li> </ul>   |



Taulukko 5. Painopistealueen 5 osaava ja sitoutunut henkilöstö sitovat tavoitteet ja riskit

| Sitova tavoite  | Riskit  |
|---|---|
| Vahvistetaan henkilöstön hyvinvointia ja ajantasaista osaamista.  | <ul style="list-style-type: none"> <li>• Työn kuormittavuus kasvaa (esim. koronapandemiasta tai taloudellisen tilanteen heikkenemisestä johtuen).</li> <li>• Emme ota vastuuta omasta osaamisen ja työhyvinvoinnin kehittamisestä.</li> </ul> |
| Kehitetään REDUn työnantajakuva ja rekrytointiprosessia.  | <ul style="list-style-type: none"> <li>• Työnantajakuva ei ole positiivinen.</li> <li>• Emme toimi arvojemme mukaisesti.</li> <li>• Emme saa osaavaa ja sitoutunutta henkilökuntaa.</li> </ul>  |
| Jatkokehitetään konsernin toimintamallia ja tarkastellaan tarvittaessa tehtäväkuvia, nimikkeitä sekä sijaisuusjärjestelyjä. | <ul style="list-style-type: none"> <li>• Konsernitasonen päämäärä ja yhteiset tavoitteet eivät ole selkeitä.</li> <li>• Epäselvät tehtäväkuvat ja -nimikkeet ja puutteelliset sijaisuusjärjestelyt.</li> </ul>                                |
| Vahvistetaan läpileikkaavien prosessien toimivuutta.  | <ul style="list-style-type: none"> <li>• Läpileikkaavia prosesseja on tarpeeseen nähden liikaa ja merkitystä kehittämistyössä ei hyödynnetä.</li> </ul>   |
| Kehitetään edelleen opettajien työajan suunnittelu- ja seurantaprosesseja.  | <ul style="list-style-type: none"> <li>• Tietojärjestelmämme eivät tue työajan suunnittelua ja seurantaa.</li> </ul>  |
| Kehitetään esimies- ja johtamistyötä.   | <ul style="list-style-type: none"> <li>• Esimiehet eivät sitoudu kehittämistyöhön.</li> </ul>   |

## 2.2 Määrälliset tavoitteet

Määrälliset tavoitteet ovat kuntayhtymää ja sen tulosalueita ja sisäisiä palveluja sitovia tavoitteita. Talousarvioon valitut mittarit ovat sellaisia, joilla on suoraan tai välillisesti merkitystä toiminnan talouteen ja tulorahoitukseen. Määrällisten tavoitteiden mittareilla seurataan ja arvioidaan kuntayhtymän toimintaa kuntayhtymän johtoryhmässä, yhtymähallituksessa ja yhtymäkokouksessa yhdessä talouden seurannan kanssa. Määrällisten tavoitteiden mittareissa on erikseen mittarit ammatillisen koulutukseen (taulukko 6), vapaaseen sivistystyöhön (taulukko 7, henkilöstötyöhön ja kehittämistoimintaan (taulukko 7).

Määrälliset tavoitteiden mittarit eivät sisällä REDUn konserniyhtiöiden tavoitteita. Konserniyhtiöiden tavoitteen on esitetty luvussa 4.

### Uudistuksia mittareissa 2021

Toimintavuodesta 2021 alkaen määrällisiin mittareihin tulee uudistuksia:

- Ammatillisen koulutuksen mittarissa on kaksi uutta mittaria: valmistuneet ja osatukinnon suorittaneet. Uudessa ammatillisessa koulutuksessa opiskelijan kanssa sovitaan henkilökohtaisessa osaamisen kehittämissuunnitelmassa (HOKS) koulutuksen tavoite, joka voi olla koko tutkinnon suorittaminen tai yhden tai useamman tutkinnon osan suorittaminen eli osatutkinto. Kun opiskelijan kanssa sovittu HOKS:n tutkinto tai osatutkintotavoite on saavutettu, hänen silloin saavuttanut asetetun tavoitteen eli on valmistunut koulutuksesta. Valmistuneet yhteensä on osa- ja kokotutkinnon suorittaneiden summa. Aiempina vuosina mittareissa on ollut mukana vain koko tutkinnon suorittaneet. Osatutkintojen suorittaminen on lisääntynyt moninkertaiseksi ammatillisen koulutuksen lainsäädännön mahdollistamassa sen vuodesta 2018 alkaen. Erityisesti työelämässä olevat lisäävät ammatillista osaamistaan suorittamalla yksittäisiä tutkinnon osia.
- Henkilöstön kehittämisen mittarissa siirrytään seuraamaan koulutukseen käytettävää aikaa, kun aiemmin seurattiin koulutusten kustannuksia eli koulutusmatkakulut, palkkakulut ja koulutusmaksut suhteessa henkilöstökuluihin yhteensä. Henkilöstökoulutusta toteutetaan nykyään paljon verkossa tai kouluttaja tulee paikan päälle, joten mm. matkakulut ja niihin käytetty aika ovat vähentyneet merkittävästi. Saatavilla on myös paljon OKM:n rahoittamia ilmaisia koulutuksia. Siten kustannuksiin perustuva mittari ei enää anna oikeaa kokonaiskuvaa henkilöstön koulutusmääristä.

Määrällisten tavoitteiden taulukoissa 6–8 käytetyt lyhenteet:

|        |  |
|--------|--|
| h      | tunti (60 min).  |
| htv    | henkilötyövuosi  |
| ka     | keskiarvo  |
| lkm    | lukumäärä  |
| osp    | osaamispiste, tutkintojen ja niiden osien mitoitusyksikkö  |
| ov     | opiskelijavuosi = 365 opiskelupäivää   |
| osp/ov | osaamipistettä / opiskelijavuosi   |
| TP     | tilinpäätös  |
| TA     | talousarvio  |
| vrk    | vuorokausi (kurssivuorokausi)  |
| VOS    | valtionosuusrahoitteinen koulutustoiminta, sisältää VOS-rahoitteisen oppisopimuskoulutuksen ja tutkintotavoitteisen työvoimakoulutuksen. |



(yhtymähallitus 25.11.2020)

Taulukko 6. Ammatillinen koulutus (VOS)

| <b>Ammatillinen koulutus, VOS</b><br>(perusrahoitus)                         | <b>Mittayksikkö</b> | <b>REDU yhteensä TP 2018</b> | <b>REDU yhteensä TP 2019</b> | <b>REDU yhteensä Tavoite TA-2020</b> | <b>REDU yhteensä Tavoite TA-2021</b> | Lapin koulutuskeskus REDU<br><b>Tavoite TA-2021</b> | Santasport Lapin Urheiluopisto<br><b>Tavoite TA-2021</b> |
|--|---------------------|------------------------------|------------------------------|--------------------------------------|--------------------------------------|---|--|
| <b>Opiskelijavuodet yhteensä</b>   | <b>OV</b>           | 2949,2                       | 3108,3                       | 3450                                 | <b>3450</b>                          | <b>3168</b>   | <b>282</b>   |
| <b>Suoritteet, pt-, at- ja eat-koulutus</b><br>(suoriterahoitus)             | <b>Mittayksikkö</b> | <b>REDU yhteensä TP 2018</b> | <b>REDU yhteensä TP 2019</b> | <b>REDU yhteensä Tavoite TA-2020</b> | <b>REDU yhteensä Tavoite TA-2021</b> | Lapin koulutuskeskus REDU<br><b>Tavoite TA-2021</b> | Santasport Lapin Urheiluopisto<br><b>Tavoite TA-2021</b> |
| <b>Suoritettut osaamispisteet / ov, tutkintokoulutus yht.</b> <sup>(1)</sup> | <b>osp /ov</b>      | ei tav.                      | ei tav.                      | -                                    | -                                    | -   | -  |
| Osp / ov, perustutkintokoulutus  | osp /ov             | ei tav.                      | ei tav.                      | 69                                   | <b>70</b>                            | <b>70</b>   | <b>60</b>  |
| Osp / ov, ammatti- ja erikoisammattitutkintokoulutus                         | osp /ov             | ei tav.                      | ei tav.                      | 244                                  | <b>75</b>                            | <b>75</b>   | <b>75</b>  |
| Valmistuneet opiskelijat yhteensä <sup>(2)</sup>                             | lkm                 | 1303 <sup>(2)</sup>          | 1142 <sup>(2)</sup>          | ei tav. <sup>(2)</sup>               | <b>1300</b>                          | <b>1175</b>   | <b>125</b>   |
| Suoritettut tutkinnot yhteensä   | lkm                 | 1242                         | 1027                         | 982                                  | <b>1100</b>                          | <b>980</b>  | <b>120</b>   |
| Suoritettut osatutkinnot (pt-, at- ja eat- koulutus) <sup>(2)</sup>          | lkm                 | 61 <sup>(2)</sup>            | 115 <sup>(2)</sup>           | ei tav. <sup>(2)</sup>               | <b>200</b>                           | <b>195</b>  | <b>5</b>   |
| <b>Vaikuttavuus, pt-, at- ja eat-koulutus</b><br>(vaikuttavuusrahoitus)      | <b>Mittayksikkö</b> | <b>REDU yhteensä TP 2018</b> | <b>REDU yhteensä TP 2019</b> | <b>REDU yhteensä Tavoite TA-2020</b> | <b>REDU yhteensä Tavoite TA-2021</b> | Lapin koulutuskeskus REDU<br><b>Tavoite TA-2021</b> | Santasport Lapin Urheiluopisto<br><b>Tavoite TA-2021</b> |
| <b>Amispalaute rahoitukseen vaikuttavat kysymykset</b>                       | <b>ka</b>           | 4,17                         | 4,26                         | 4,3                                  | <b>4,3</b>                           | <b>4,3</b>  | <b>4,3</b>   |
| Amispalaute aloituskysely  | ka                  | 4,15                         | 4,21                         | 4,3                                  | <b>4,3</b>                           | <b>4,3</b>  | <b>4,3</b>   |
| Amispalaute päättökysely   | ka                  | 4,25                         | 4,28                         | 4,3                                  | <b>4,3</b>                           | <b>4,3</b>  | <b>4,3</b>   |
| Amispalautekyselyjen vastausprosentti  | Vähintään %         | 66,5 %                       | 70,6 %                       | 71 %                                 | <b>60 %</b>                          | <b>60 %</b>   | <b>60 %</b>  |
| Amis aloituskysely, vastausprosentti   | Vähintään %         | 68,9 %                       | 73,6 %                       | 75 %                                 | <b>60 %</b>                          | <b>60 %</b>   | <b>60 %</b>  |
| Amis päättökysely, vastausprosentti  | Vähintään %         | 57,9 %                       | 66,5 %                       | 70 %                                 | <b>60 %</b>                          | <b>60 %</b>   | <b>60 %</b>  |

1) Ei sisällä laajennettua oppisopimuskoulutusta

2) Uudet mittarit 2021: Valmistuneet yhteensä ja osatutkinnon suorittaneet. Osalla opiskelijoita on HOKSssa tavoitteena suorittaa vain yksittäisiä tutkinnon osia eli osatutkintotavoite. Valmistuneihin lasketaan koko ammatillisen tutkinnon sekä myös osatutkinnon suorittaneet yhteensä.



(yhtymähallitus 25.11.2020)

Taulukko 7. Vapaa sivistystyö

| <b>Kesäyliopistotoiminta yhteensä</b> | <b>Mittayksikkö</b> | <b>TP 2018</b> | <b>TP 2019</b> | <b>Tavoite TA-2020</b> | <b>Tavoite TA-2021</b> |
|---------------------------------------|---------------------|----------------|----------------|------------------------|------------------------|
| Kokonaistuntimäärä                    | h                   | 1826           | 2310           | 2400                   | <b>2200</b>            |
| Valtionosuustunnit                    | h                   | 1788           | 2298           | 2300                   | <b>2100</b>            |

| <b>Liikunnan koulutuskeskustoiminta</b> | <b>Mittayksikkö</b> | <b>TP 2018</b> | <b>TP 2019</b> | <b>Tavoite TA-2020</b> | <b>Tavoite TA-2021</b> |
|---|---------------------|----------------|----------------|------------------------|------------------------|
| Lyhytkurssivuorokaudet                  | vrk                 | 28740          | 31 577         | 30 000                 | <b>33 000</b>          |

Taulukko 8. Henkilöstötyö ja kehittämistoiminta

| <b>Henkilöstötyö</b>  | <b>Mittayksikkö</b> | <b>REDU yhteensä TP 2018</b> | <b>REDU yhteensä TP 2019</b> | <b>REDU yhteensä Tavoite TA-2020</b> | <b>REDU yhteensä Tavoite TA-2021</b> | Lapin koulutuskeskus REDU <b>Tavoite TA-2021</b> | Santasport Lapin Urheilupuisto <b>Tavoite TA-2021</b> | Sisäiset palvelut <b>Tavoite TA-2021</b> |
|---|---------------------|------------------------------|------------------------------|--------------------------------------|--------------------------------------|--|---|--|
| Opettajien kelpoisuus                                       | %                   | 96,2 %                       | 92,1 %                       | 97,0 %                               | <b>95 %</b>                          | <b>94 %</b>                                      | <b>100 %</b>  | -  |
| Henkilöstön kehittäminen, koulutukseen käytetty aika        | h / hlö             | 16,6 <sup>(3)</sup>          | 13,2 <sup>(3)</sup>          | ei tav. <sup>(3)</sup>               | <b>18</b>                            | <b>18</b>  | <b>18</b>   | <b>18</b>                                |
| Henkilöstöpalaute (vain parillisina vuosina) <sup>(4)</sup> | %                   | 67,4 %                       | -                            | 70,0 %                               | -                                    | -  | -   | -  |

| <b>Kehittämistoiminta</b>  | <b>Mittayksikkö</b> | <b>REDU yhteensä TP 2018</b> | <b>REDU yhteensä TP 2019</b> | <b>REDU yhteensä Tavoite TA-2020</b> | <b>REDU yhteensä Tavoite TA-2021</b> |
|--|---------------------|------------------------------|------------------------------|--------------------------------------|--------------------------------------|
| Kehittämistoiminnan laajuus  | htv                 | 20,3                         | 23,0                         | 24                                   | <b>28</b>                            |
| Kehittämistoiminnan suhteellinen osuus tulo- ja kehityskeskityksestä | %                   | 3,0 %                        | 3,4 %                        | 4,7 %                                | <b>4,5 %</b>                         |

3) Uusi mittari 2021 alkaen: Henkilöstön kehittämisen koulutukseen käytetty aika tunteina.

4) Henkilöstöpalaute kysytään joka toinen vuosi (parilliset vuodet), joten siitä ei ole tuloksia vuodelta 2019, eikä tavoitteita aseteta vuodelle 2021.

### 3 Toiminta ja talous

#### 3.1 Toiminnan rahoitus

Opetus- ja kulttuuriministeriön (OKM) rahoittama ammatillinen koulutus on osa opetus- ja kulttuuritoimen rahoitusjärjestelmää. Ammatillisen koulutuksen järjestämiseen myönnetään rahoitusta opetus- ja kulttuuritoimen rahoituksesta annetun lain (957/2017) ja asetuksen (682/2017) mukaan. Rahoitus myönnetään suoraan koulutuksenjärjestäjälle, joka päättää sen kohdentamisesta koulutuksen järjestämiseen. Eduskunnan (HE174/2020) käsittelyssä on rahoituslainsäädännön muutos, jonka mukaan ammatillisen koulutuksen rahoituksen jakautuminen perus-, suorite- ja vaikuttavuusrahoitukseen pysyy vuoden 2020 jaon mukaisena eli perusrahoituksen osuus säilyy 70 %:ssa, suoriterahoitus 20 %:ssa ja vaikuttavuusrahoitus 10 %:ssa.

Vuoden 2021 talousarvioon valtionosuusrahoitukseksi arvioitu 35 miljoonaa euroa, joka sisältää majoituksen ja investointien rahoituksen osuudet sekä lisärahoituksen opettajien ja ohjaajien palkkaamiseen sekä opetuksen ja ohjauksen tukitoimiin. Opetus- ja kulttuuriministeriö päättää loppuvuodesta 2020 tehtävällä suoritepäätöksellä REDUn ammatillisen koulutuksen tavoitteellisten opiskelijavuosien määrän ja euromäärät varainhoitovuodelle 2021. Suoritepäätöksessä vahvistetaan myös vuoden 2021 suoritusrahoituksen laskennassa käytettävät suoritukset ja perusrahoituksen tavoitteellisten opiskelijavuosien painotus. Talousarviossa rahoitus kohdistetaan tulosalueille ja toimialoille vähennettynä investointien rahoitukseen eriytetyllä osuudella yhteensä 0,6 miljoonaa euroa.

#### 3.2 Talousarvion sitovuustasot

- Toiminnalliset toimintavuoden laadulliset ja määrälliset tavoitteet.
- Tulosalueiden ja sisäisten palveluiden käyttötalousosan toimintakate.
- Kuntayhtymän tuloslaskelman vuosikate.
- Rakentamisinvestoinnit hankkeittain, korjaussuunnitelman mukaiset investoinnit kokonaiskustannustasolla ja kalusto- ja laitehankinnat tulosaluetasolla.
- Rahoituslaskelmassa toiminnan ja investointien rahavirta ja lainakannan muutokset.
- Konserniyhtiöiden tulostavoitteena liiketoiminnan positiivinen tulos.

Yhtymähallitus antaa talousarvion täytäntöönpano-ohjeet ja vahvistaa talousarviomuutokset tilikauden aikana. Kuntayhtymän talousarvio on laadittu kustannuspaikoittain tilitasolla. Hyväksyessään talousarvion yhtymähallitus hyväksyy samalla sen myös käyttösuunnitelmaksi. Toiminnallisten tavoitteiden toteutumisesta raportoidaan hallitukselle vähintään kaksi kertaa vuodessa ja taloudellisten tavoitteiden toteutumisesta neljä kertaa tilikaudessa. Toiminnallisten ja taloudellisten tavoitteiden toteutumisesta raportoidaan yhtymäkokoukselle tilinpäätöksen yhteydessä.

### 3.3 Tilivelvolliset

Rovaniemen koulutuskuntayhtymän tilivelvollisia viranhaltijoita ovat:

- kuntayhtymän johtaja,
- Lapin koulutuskeskus REDUn tulosaluejohtaja / rehtori ja
- Santasport Lapin Urheiluopiston rehtori.

Kuntalain 410/2015 125 § 1 momentin mukaan tilintarkastajan on annettava valtuustolle (\* kullakin tilikaudelta kertomus, jossa esitetään tarkastuksen tulokset. Kertomuksessa on myös esitettävä, onko tilinpäätös hyväksyttävä ja voidaanko toimielimen jäsenelle ja asianomaisen toimielimen tehtäväalueen johtavalle viranhaltijalle (*tilivelvollinen*) myöntää vastuuvapaus.

\*) Kuntalain 410/2015 60 § 3 momentin mukaisesti kuntayhtymässä, kuten REDUssa, jossa päätösvaltaa käyttää yhtymäkokous. Valtuuston sijaan tilinpäätöksen hyväksymisestä ja vastuuvapauksesta päättää yhtymäkokous.

Tilivelvollisuuspäätös ei poista muiden viranhaltijoiden ja työntekijöiden vastuuta tekemisistään tai tekemättä jättämisistään.

**Kuntayhtymän johtaja** vastaa REDUn sisäisten palvelujen tavoitteiden asettamisesta ja toteutumisesta sekä käyttösuunnitelmien vahvistamisesta ja seurannasta.

**Lapin koulutuskeskus REDUn tulosaluejohtaja / rehtori** vastaa:

- Lapin koulutuskeskus REDUn ammatillisen koulutuksen,
- hanketoiminnan sekä,
- REDUn yhteisten opiskelijapalvelujen, oppimisen suunnittelu ja kehittämispalvelujen sekä ravintolapalvelujen tavoitteiden asettamisesta, käyttösuunnitelmien valmistelusta ja tavoitteiden toteutumisen seurannasta.

**Santasport Lapin Urheiluopiston rehtori** vastaa:

- Santasport Lapin Urheiluopiston ammatillisen koulutuksen,
- Santasport Lapin Urheiluopiston liikunnan koulutuskeskustoiminnan,
- Lapin kesäyliopiston toiminnan sekä
- hanketoiminnan sekä tavoitteiden asettamisesta, käyttösuunnitelmien valmistelusta ja tavoitteiden toteutumisen seurannasta.

Santasport Lapin Urheiluopiston tulosalueen johtajana toimii Santasport Finland Oy:n toimitusjohtaja. Tulosaluejohtaja vastaa tulosalueen toiminnasta ja johtamisesta sekä muista hallintosäännön 18 a § mukaisista tehtävistä.



(yhtymähallitus 25.11.2020)

### 3.4 Käyttötalousosa

Rovaniemen koulutuskuntayhtymässä tulosalueita ovat:

- Lapin koulutuskeskus REDU
- Santasport Lapin urheiluopisto
- Sisäiset palvelut. REDUn sisäisiin palveluihin kuuluvat yleishallinto, koulutuksen järjestäjän-, talous-, henkilöstö-, IT- sekä kiinteistöpalvelut.

Käyttötalousosassa tulosalueet on esitetty tuloslaskelman muodossa siten, että talousarvio 2021 sitovuustasona on käyttötalousosan toimintatuottojen ja -kulujen erotus eli toimintakate. Lapin koulutuskeskus REDUn ja Santasport Lapin urheiluopiston tulosalueiden toimintakate kattaa kuntayhtymän sisäisten palvelujen kustannukset.

#### 3.4.1 Lapin koulutuskeskus REDU -tulosalue

| Toimintatuotot, -kulut ja -kate   | Tilinpäätös    | Talousarvio   | Talousarvio        | TS             | TS             |
|-----------------------------------|----------------|---------------|--------------------|----------------|----------------|
|                                   | 2019           | 2020          | 2021               | 2022           | 2023           |
|                                   | 1 000€         | 1 000€        | €                  | 1 000€         | 1 000€         |
| <b>Toimintatuotot</b>             | <b>38 668</b>  | <b>37 341</b> | <b>37 087 648</b>  | <b>37 100</b>  | <b>37 100</b>  |
| Ammatillisen koulutuksen rahoitus | 31 302         | 31 146        | 31 224 696         | 31 200         | 31 200         |
| Muut tulot                        | 7 366          | 6 195         | 5 862 952          | 5 900          | 5 900          |
| <b>Toimintakulut</b>              | <b>-37 183</b> | <b>36 611</b> | <b>-38 387 648</b> | <b>-38 365</b> | <b>-38 365</b> |
| Henkilöstökulut                   | -18 901        | -20 802       | -21 275 181        | -21 300        | -21 300        |
| Palvelujen ostot                  | -7 030         | -5 407        | -7 226 310         | -7 200         | -7 200         |
| Aineet, tarvikkeet ja tavarat     | -5 115         | -3 938        | -4 128 334         | -4 100         | -4 100         |
| Avustukset                        | -64            | -57           | -14 000            | -15            | -15            |
| Vuokrat                           | -5 948         | -6 232        | -5 664 582         | -5 700         | -5 700         |
| Muut menot                        | -125           | -176          | -79 242            | -50            | -50            |
| <b>Toimintakate SITOVA</b>        | <b>1 484</b>   | <b>730</b>    | <b>-1 300 000</b>  | <b>-1 265</b>  | <b>-1 265</b>  |
| Poistot ja arvonalentumiset       | -626           | -671          | -770 400           | -770           | -770           |
| Laskennalliset erät               | -1 875         | -2 008        | 0                  | 0              | 0              |
| Tilikauden tulos                  | -1 018         | -1 949        | -2 070 400         | -2 035         | -2 035         |

| Käyttötalousosat<br>Koulutustoiminta (VOS) | Tilinpäätös | Talousarvio | Talousarvio | TS      | TS      |
|--|-------------|-------------|-------------|---------|---------|
|  | 2019        | 2020        | 2021        | 2022    | 2023    |
|  | 1 000€      | 1 000€      | €           | 1 000€  | 1 000€  |
| Toimintatulot                              | 31 971      | 32 037      | 31 942 004  | 31 942  | 31 942  |
| Toimintamenot                              | -30 378     | -30 815     | -33 057 962 | -33 058 | -33 058 |
| Toimintakate                               | 1 593       | 1 222       | -1 115 958  | -1 116  | -1 116  |

| Käyttötalousosat<br>Palvelutoiminta | Tilinpäätös | Talousarvio | Talousarvio | TS     | TS     |
|-------------------------------------|-------------|-------------|-------------|--------|--------|
|                                     | 2019        | 2020        | 2021        | 2022   | 2023   |
|                                     | 1 000€      | 1 000€      | €           | 1 000€ | 1 000€ |
| Toimintatulot                       | 6 697       | 5 304       | 5 145 644   | 5 146  | 5 146  |
| Toimintamenot                       | -6 806      | -5 796      | -5 329 687  | -5 330 | -5 330 |
| Toimintakate                        | -109        | -492        | -184 043    | -184   | -184   |



(yhtymähallitus 25.11.2020)

## 3.4.2 Santasport Lapin Urheiluopisto -tulosalue

| <b>Toimintatuotot, -kulut ja -kate</b> | Tilinpäätös<br>2019<br>1 000€ | Talousarvio<br>2020<br>1 000€ | <b>Talousarvio<br/>2021<br/>€</b> | TS<br>2022<br>1 000€ | TS<br>2023<br>1 000€ |
|--|-------------------------------|-------------------------------|-----------------------------------|----------------------|----------------------|
| <b>Toimintatuotot</b>                  | <b>6 571</b>                  | <b>6 836</b>                  | <b>6 886 658</b>                  | <b>6 900</b>         | <b>6 900</b>         |
| Ammatillisen koulutuksen rahoitus      | 2 877                         | 3 160                         | 3 225 108                         | 3 225                | 3 225                |
| Muut tulot                             | 3 694                         | 3 675                         | 3 661 550                         | 3 661                | 3 661                |
| <b>Toimintakulut</b>                   | <b>-6 800</b>                 | <b>-6 875</b>                 | <b>-7 116 658</b>                 | <b>-7 130</b>        | <b>-7 130</b>        |
| Henkilöstökulut                        | -2 786                        | -3 222                        | -3 081 219                        | -3 080               | -3 080               |
| Palvelujen ostot                       | -2 453                        | -2 076                        | -2 455 619                        | -2 450               | -2 450               |
| Aineet, tarvikkeet ja tavarat          | -147                          | -155                          | -131 010                          | -150                 | -150                 |
| Avustukset                             | 0                             | 0                             | 0                                 | 0                    | 0                    |
| Vuokrat                                | -1 410                        | -1 417                        | -1 446 310                        | -1 450               | -1 450               |
| Muut menot                             | -4                            | -5                            | -2 500                            | 0                    | 0                    |
| <b>Toimintakate SITOVA</b>             | <b>-228</b>                   | <b>-40</b>                    | <b>-230 000</b>                   | <b>-230</b>          | <b>-230</b>          |
| Poistot ja arvonalentumiset            | 0                             | -61                           | -60 000                           | -60                  | -60                  |
| Laskennalliset erät                    | -187                          | -224                          |                                   |                      |                      |
| Tilikauden tulos                       | -414                          | -325                          | -290 000                          | -290                 | -290                 |

| <b>Käyttötalousovat<br/>Koulutustoiminta (VOS)</b> | Tilinpäätös<br>2019<br>1 000€ | Talousarvio<br>2020<br>1 000€ | <b>Talousarvio<br/>2021<br/>€</b> | TS<br>2022<br>1 000€ | TS<br>2023<br>1 000€ |
|--|-------------------------------|-------------------------------|-----------------------------------|----------------------|----------------------|
| Toimintatulot                                      | 3 094                         | 3 349                         | 3 353 108                         | 3 353                | 3 353                |
| Toimintamenot                                      | -2 807                        | -3 224                        | -3 319 677                        | -3 319               | -3 319               |
| Toimintakate                                       | 287                           | 124                           | 33 431                            | 33                   | 33                   |

| <b>Käyttötalousovat<br/>Palvelutoiminta</b> | Tilinpäätös<br>2019<br>1 000€ | Talousarvio<br>2020<br>1 000€ | <b>Talousarvio<br/>2021<br/>€</b> | TS<br>2022<br>1 000€ | TS<br>2023<br>1 000€ |
|---|-------------------------------|-------------------------------|-----------------------------------|----------------------|----------------------|
| Toimintatulot                               | 3 477                         | 3 487                         | 3 533 550                         | 3 533                | 3 533                |
| Toimintamenot                               | -3 992                        | -3 651                        | -3 796 982                        | -3 796               | -3 796               |
| Toimintakate                                | -515                          | -164                          | -263 432                          | -263                 | -263                 |





(yhtymähallitus 25.11.2020)

## 3.4.3 Sisäiset palvelut

| Toimintatuotot, -kulut ja -kate | Tilinpäätös<br>2019<br>1 000€ | Talousarvio<br>2020<br>1 000€ | Talousarvio<br>2021<br>€ | TS<br>2022<br>1 000€ | TS<br>2023<br>1 000€ |
|---------------------------------|-------------------------------|-------------------------------|--------------------------|----------------------|----------------------|
| <b>Toimintatuotot</b>           | <b>13 537</b>                 | <b>13 789</b>                 | <b>15 912 679</b>        | <b>15 876</b>        | <b>15 876</b>        |
| Myyntituotot                    | 737                           | 690                           | 598 444                  | 600                  | 600                  |
| Vuokratuotot                    | 4 102                         | 4 077                         | 4 008 200                | 4 000                | 4 000                |
| Sisäiset vuokratuotot           | 7 113                         | 7 220                         | 6 769 780                | 6 500                | 6 500                |
| Muut tulot                      | 1 542                         | 1 802                         | 4 536 255                | 4 500                | 4 500                |
| <b>Toimintakulut</b>            | <b>-11 383</b>                | <b>-11 960</b>                | <b>-12 326 912</b>       | <b>-12 215</b>       | <b>-12 215</b>       |
| Henkilöstökulut                 | -2 813                        | -3 119                        | -3 136 072               | -3 090               | -3 090               |
| Palvelujen ostot                | -4 631                        | -4 429                        | -4 805 473               | -4 753               | -4 753               |
| Aineet, tarvikkeet ja tavarat   | -2 443                        | -2 706                        | -2 671 443               | -2 671               | -2 671               |
| Avustukset                      | -1                            | 0                             | 0                        | 0                    | 0                    |
| Vuokrat                         | -565                          | -614                          | -606 149                 | -600                 | -600                 |
| Muut menot                      | -930                          | -1 093                        | -1 107 775               | -1 101               | -1 101               |
| <b>Toimintakate SITOVA</b>      | <b>2 131</b>                  | <b>1 829</b>                  | <b>3 585 767</b>         | <b>3 661</b>         | <b>3 661</b>         |
| Rahoitustuotot ja -kulut        | -225                          | -242                          | -212 065                 | -212                 | -212                 |
| Poistot ja arvonalentumiset     | -3 571                        | -3 233                        | -3 246 295               | -3 353               | -3 353               |
| Tilikauden tulos                | -1 665                        | -1 646                        | 127 407                  | 96                   | 96                   |
| Poistoeron lisäys/vähennys      | 1 522                         | 1 685                         | 1 331                    | 0                    | 0                    |
| Varausten lisäys/vähennys       | 183                           | 0                             | 0                        | 0                    | 0                    |
| Rahastojen lisäys/vähennys      | -598                          | -598                          | -598                     | 0                    | 0                    |
| Laskennalliset erät             | 2 062                         | 2 232                         | 0                        | 0                    | 0                    |
| Tilikauden yli/alijäämä         | 1 503                         | 1 673                         | 860 401                  | 0                    | 0                    |



(yhtymähallitus 25.11.2020)

## 3.5 Tuloslaskelma

| Toimintatuotot, -kulut ja -kate ja tilikauden tulos | Tilinpäätös<br>2019<br>1 000€ | Talousarvio<br>2020<br>1 000€ | Talousarvio<br>2021<br>€ | TS<br>2022<br>1 000€ | TS<br>2023<br>1 000€ |
|---|-------------------------------|-------------------------------|--------------------------|----------------------|----------------------|
| <b>Toimintatuotot</b>                               | <b>58 777</b>                 | <b>57 965</b>                 | <b>59 886 985</b>        | <b>58 500</b>        | <b>59 000</b>        |
| Myyntituotot  | 43 696                        | 42 519                        | 44 967 007               | 44 000               | 45 000               |
| Vuokratuotot  | 11 382                        | 11 462                        | 10 868 980               | 10 500               | 10 000               |
| Tuet ja avustukset, muut tuotot                     | 3 699                         | 3 985                         | 4 050 998                | 4 000                | 4 000                |
| <b>Toimintakulut</b>                                | <b>-55 390</b>                | <b>-55 447</b>                | <b>-57 831 219</b>       | <b>-55 800</b>       | <b>-55 800</b>       |
| Henkilöstökulut                                     | -24 500                       | -27 144                       | -27 492 472              | -27 500              | -27 800              |
| Palvelujen ostot                                    | -14 114                       | -11 912                       | -14 487 402              | -13 500              | -13 500              |
| Aineet, tarvikkeet ja tavarat                       | -7 705                        | -6 798                        | -6 930 787               | -7 000               | -7 000               |
| Vuokrat   | -7 946                        | -8 263                        | -7 717 041               | -6 800               | -6 500               |
| Avustukset ja muut kulut                            | -1 125                        | -1 331                        | -1 203 517               | -1 000               | -1 000               |
| <b>Toimintakate</b>                                 | <b>3 387</b>                  | <b>2 519</b>                  | <b>2 055 766</b>         | <b>2 700</b>         | <b>3 200</b>         |
| <b>Rahoitustuotot ja -kulut</b>                     | <b>-225</b>                   | <b>-242</b>                   | <b>-212 065</b>          | <b>-200</b>          | <b>-200</b>          |
| <b>VUOSIKATE</b>                                    | <b>3 161</b>                  | <b>2 277</b>                  | <b>1 843 701</b>         | <b>2 500</b>         | <b>3 000</b>         |
| Poistot ja arvonalentumiset                         | -3 848                        | -3 965                        | -4 076 695               | -4 500               | -4 500               |
| <b>TILIKAUDEN TULOS</b>                             | <b>-1 035</b>                 | <b>-1 688</b>                 | <b>-2 232 994</b>        | <b>-2 000</b>        | <b>-1 500</b>        |
| Poistoeron lisäys/vähennys                          | 1 522                         | 1 685                         | 1 331 438                | 1 500                | 1 500                |
| Varausten lisäys/vähennys                           | 183                           | 0                             | 0                        | 0                    | 0                    |
| Rahastojen lisäys/vähennys                          | -598                          | 2                             | 901 556                  | 0                    | 0                    |
| <b>TILIKAUDEN YLI/ALIJÄÄMÄ</b>                      | <b>71</b>                     | <b>0</b>                      | <b>0</b>                 | <b>-500</b>          | <b>0</b>             |

| Tavoitteet ja tunnusluvut      | Tilinpäätös<br>2019 | Talousarvio<br>2020 | Talousarvio<br>2021 |
|--------------------------------|---------------------|---------------------|---------------------|
| Toimintakate %                 | 6 %                 | 4 %                 | 3 %                 |
| Vuosikate % poistoista         | 82 %                | 57 %                | 45 %                |
| Kertynyt yli-/alijäämä 1 000 € | 6 610               | 6 610               | 6 610               |

### 3.6 Investointiosa

Talousarviovuosi sitova, muut suunnitteluvuodet ohjeellisenä.

#### Rakennushankkeet

| <b>Investointi</b>  | Talousarvio<br>2020<br>1 000€ | <b>Talousarvio<br/>2021<br/>1 000 €</b> | TS<br>2022<br>1 000€ | TS<br>2023<br>1 000€ |
|---|-------------------------------|---|----------------------|----------------------|
| Urheiluopiston uimahallin perus-/ muutostyöt, Menot (1)   | 0                             | 0                                       | 200                  | 1 300                |
| Urheiluopiston uimahallin perus-/ muutostyöt, Tulot (1)   | 0                             | 0                                       | 0                    | -260                 |
| <b>Urheiluopiston uimahallin perus-/ muutostyöt, Netto (1)</b>  | 0                             | <b>0</b>                                | 200                  | 1 040                |
| Urheiluopisto kammien peruskorjaustyö, Menot  | 0                             | 700                                     | 0                    | 0                    |
| Urheiluopisto kammien peruskorjaustyö, Tulot  | 0                             | -125                                    | 0                    | 0                    |
| <b>Urheiluopisto kammien peruskorjaustyö, Netto</b>   | 0                             | <b>575</b>                              | 0                    | 0                    |
| <b>Korjaussuunnitelman mukaiset suunnittelu ja muutostyöt, Menot</b>                                  | 1 000                         | <b>1 550</b>                            | 1 750                | 1750                 |
| <b>Asuntolarakennusten korjaustyöt, Korjaussuunnitelman mukaiset suunnittelu ja muutostyöt, Menot</b> | 100                           | <b>100</b>                              | 100                  | 100                  |
| Suunnittelumääräraha, Liikuntapaikkarakentaminen  | 0                             | 50                                      | 50                   | (2)                  |
| Suunnittelumääräraha, Kairatie 75   | 0                             | 50                                      | 50                   | (2)                  |
| Suunnittelumääräraha, Rantavitikka (Porokatu)   | 0                             | 50                                      | 50                   | (2)                  |
| Suunnittelumääräraha, Jokiväylä 13  | 0                             | 25                                      | 25                   | (2)                  |
| <b>Suunnittelumääräraha, Menot yhteensä (2)</b>   | 0                             | <b>175</b>                              | 175                  | (2)                  |
| Menot yht.  | 1 100                         | 2 525                                   | 2 225                | 3 150                |
| Tulot yht.  | 0                             | -125                                    | 0                    | -260                 |
| <b>Netto yht.</b>   | 1 100                         | <b>2 400</b>                            | 2 225                | 2 890                |

1) Uimahallin peruskorjausinvestoinnissa huomioitu Rovaniemen kaupungin uimahallipäätös.

2) Taloussuunnitteluvuodelle 2023 luvut tarkentuva vuonna 2021.

#### Aineettomat oikeudet, koneet, kalusto, osakkeet

| <b>Investoinnit</b>                          | Talousarvio<br>2020<br>1 000€ | <b>Talousarvio<br/>2021<br/>1 000 €</b> | TS<br>2022<br>1 000€ | TS<br>2023<br>1 000€ |
|--|-------------------------------|---|----------------------|----------------------|
| <b>Sisäiset palvelut, menot</b>              | 190                           | <b>170</b>                              | 120                  | 120                  |
| Lapin koulutuskeskus REDU, Menot             | 1 600                         | 3 900                                   | 3 835                | 1 455                |
| Lapin koulutuskeskus REDU, Tulot             | -100                          | -1 850                                  | -11                  | 0                    |
| <b>Lapin koulutuskeskus REDU, Netto</b>      | 1 500                         | <b>2 050</b>                            | 3 824                | 1 455                |
| Santasport Lapin Urheiluopisto, Menot        | 305                           | 265                                     | 100                  | 50                   |
| Santasport Lapin Urheiluopisto, Tulot        | -98                           | -185                                    | -70                  |                      |
| <b>Santasport Lapin Urheiluopisto, Netto</b> | 207                           | <b>80</b>                               | 30                   | 50                   |
| Menot yht.                                   | 2 095                         | 4 335                                   | 4 055                | 1 625                |
| Tulot  | -198                          | -2 035                                  | -81                  | 0                    |
| <b>Netto yht.</b>                            | 1 897                         | <b>2 300</b>                            | 4 136                | 1 625                |

| <b>Kuntayhtymän investoinnit yhteensä</b> | Talousarvio<br>2020<br>1 000€ | <b>Talousarvio<br/>2021<br/>1 000 €</b> | TS<br>2022<br>1 000€ | TS<br>2023<br>1 000€ |
|---|-------------------------------|---|----------------------|----------------------|
| Menot                                     | 3 195                         | 6 860                                   | 6 280                | 4 775                |
| Tulot                                     | -198                          | -2 160                                  | -81                  | -260                 |
| <b>Netto</b>                              | 2 997                         | <b>4 700</b>                            | 6 199                | 4515                 |



(yhtymähallitus 25.11.2020)

## 3.7 Rahoituslaskelma

| <b>Rahoituslaskelma</b>                     | Tilinpäätös<br>2019<br>1 000€ | Talousarvio<br>2020<br>1 000€ | <b>Talousarvio<br/>2021<br/>1 000€</b> | TS<br>2022<br>1 000€ | TS<br>2023<br>1 000€ |
|---|-------------------------------|-------------------------------|--|----------------------|----------------------|
| <b>Toiminnan rahavirta</b>                  | 3 161                         | 2 277                         | 1 844                                  | 2 500                | 3 000                |
| Vuosikate                                   | 3 161                         | 2 277                         | 1 844                                  | 2 500                | 3 000                |
| <b>Investointien rahavirta</b>              | -3 860                        | -2 997                        | -2 540                                 | -6 199               | -4 515               |
| Investointimenot                            | -4 068                        | -3 195                        | -4 700                                 | -6 280               | -4 775               |
| Rahoitusosuudet investointimenoihin         | 208                           | 198                           | 2 160                                  | 81                   | 260                  |
| <b>Toiminnan ja investointien rahavirta</b> | <b>-699</b>                   | <b>-720</b>                   | <b>-696</b>                            | <b>-3 699</b>        | <b>-1 515</b>        |
| <b>Lainakannan muutokset</b>                | <b>-1 245</b>                 | <b>-1 067</b>                 | <b>-1 739</b>                          | <b>-991</b>          | <b>-991</b>          |
| Pitkäaikaisten lainojen lisäys              | 0                             | 0                             | 0                                      | 0                    | 0                    |
| Pitkäaikaisten lainojen vähennys            | -1 067                        | -1 067                        | -1 739                                 | -991                 | -991                 |
| Lyhytaikaisten lainojen muutos              | -178                          | 0                             | 0                                      | 0                    | 0                    |
| <b>Muut maksuvalmiuden muutokset</b>        | 918                           | -1 480                        | -1 100                                 | -1100                | -1100                |
| <b>Rahoituksen rahavirta yhteensä</b>       | <b>-327</b>                   | <b>-2 547</b>                 | <b>-2 839</b>                          | <b>-2 091</b>        | <b>-2 091</b>        |
| <b>Vaikutus maksuvalmiuteen</b>             | <b>-1 026</b>                 | <b>-3 267</b>                 | <b>-3 535</b>                          | <b>-5 790</b>        | <b>-3 606</b>        |



(yhtymähallitus 25.11.2020)

## 4 REDUn konserniyhtiöiden toiminta ja talous

### 4.1 REDU Edu Oy

#### Perustehtävä

REDU Edu Oy:n tehtävänä on tuottaa asiakaslähtöisesti Lapin-, Pohjois-Pohjanmaan- ja Kainuun maakuntien alueen työelämälle ei-tutkintotavoitteista koulutusta ja muuta asiantuntijapalveluja. Ei-tutkintotavoitteisia koulutuksia ovat mm. Elinkeino-, liikenne ja ympäristökeskukseen (ELY) kilpailuttamat työvoimakoulutukset ja suoraan yrityksille myytävät osaamisen kehittämisen palvelut. Kortti- ja lupakoulutustehtävää hoidamme maakunnan laajuisesti. Yhtiön omia tuotteita ja palveluita ovat mm. osaamiskartoitukset, Disc-analyysit ja esimiesvalmennukset.

#### Keskeiset toimenpiteet ja muutokset talousarviovuonna 2021

Vuoden 2021 keskeisenä tavoitteena on vakiinnuttaa yhtiön toiminnan taso ja vastata suurhankkeiden (biojalostamot) henkilöstön kouluttamiseen. Vuoden 2021 aikana tehdään myös strategista tarkastelua yhtiön oman tuotannon kehittämiseen.

#### Toiminnalliset ja taloudelliset tavoitteet talousarviovuonna 2021

Toiminnallisena tavoitteena on vakiinnuttaa REDU Edu Oy:n asema lappilaisena koulutustuotteiden ja palveluiden tuottajana.

REDU Edu Oy osana REDU konsernia on mukana Rovaniemen koulutuskuntayhtymän toimintavuodelle 2021 asettaman laadulliset tavoitteet; Painopistealue 2; Työelämäyhteyksien ja -kumppanuuksien vahvistaminen ja työelämäpalvelujen selkiyttäminen toimenpiteiden toteuttamisessa (kts kohta 2.1, taulukko 2).

REDU Edu Oy taloudellisena tavoitteena on liiketoiminnan positiivisen tuloksen tekeminen niin kassavirran kuin taloudellisen tuloksen osalta.

#### Toiminnan riskit talousarviovuonna 2021

Toiminnan keskeisimmät riskitekijät muodostuvat osaavan henkilöstön saamisen palveluiden tuottamiseen.

| Talouden tunnusluvut  | Tilinpäätös (1<br>2019<br>1 000€) | Talousarvio<br>2020<br>1 000€ | Talousarvio<br>2021<br>1000 € | TS<br>2022<br>1 000€ | TS<br>2023<br>1 000€ |
|---|-----------------------------------|-------------------------------|-------------------------------|----------------------|----------------------|
| Liikevaihto   | 153                               | 1 736                         | 1 000                         | -                    | -                    |
| Tilikauden voitto / tappio<br>(ennen tp-siirtoja ja veroja) | - 21                              | 50                            | > 0                           | -                    | -                    |

| Muut tunnusluvut | Tilinpäätös (1<br>2019<br>lkm) | Talousarvio<br>2020<br>lkm | Talousarvio<br>2021<br>lkm | TS<br>2022<br>lkm | TS<br>2023<br>lkm |
|------------------|--------------------------------|----------------------------|----------------------------|-------------------|-------------------|
| Henkilöstömäärä  | 1                              | 4                          | 4 - 6                      | -                 | -                 |

1) Yhtiön toiminnan aloitusvuosi, toiminta alkoi 1.8.2019.



(yhtymähallitus 25.11.2020)

## 4.2 Santasport Finland Oy

### Perustehtävä

Yhtiön päätoimialana on liikunta- ja urheilupalvelut sekä niihin liittyvien tapahtumien ja oheispalveluiden järjestäminen. Liikuntapalveluiden oheispalveluina tarjotaan majoitus-, ravintola-, virkistys-, kylpylä-, keilahalli- ja hyvinvointipalveluita. Yhtiö voi myydä ja vuokrata toimialaansa liittyviä tuotteita, kuten urheiluvälineitä ja -tekstiilejä. Päätoimialansa liikuntapalveluiden lisäksi yhtiö voi tuottaa ja välittää konsultointi- ja koulutuspalveluita sekä koulutuskursseja yksityisille ja yhteisöille, harjoittaa franchising-toimintaa, omistaa ja hallita osakkeita ja kiinteistöjä sekä vuokrata ja käydä niillä kauppaa.

### Keskeiset toimenpiteet ja muutokset talousarviovuonna 2021

Kuntayhtymän toteuttama johtamis- ja toimintamallin uudistuksen jatkaminen, joka koskee Santasport Lapin Urheiluopisto tulosaluetta ja Santasport Finland Oy:tä.

### Toiminnalliset ja taloudelliset tavoitteet talousarviovuonna 2021

Toiminnan selkeyttäminen tulosyksikköjen välillä. Koronan aiheuttamiin liiketoiminnan haasteisiin reagoiminen. Liiketoiminnan positiivinen tulos.

### Toiminnan riskit talousarviovuonna 2021

Koronatilanteen pitkittyminen aiheuttaa konkreettisen liiketoiminnan riskin.

| Talouden tunnusluvut  | Tilinpäätös<br>2019<br>1 000€ | Talousarvio<br>2020<br>1 000€ | Talousarvio<br>2021<br>1000 € | TS<br>2022<br>1 000€ | TS<br>2023<br>1 000€ |
|---|-------------------------------|-------------------------------|-------------------------------|----------------------|----------------------|
| Liikevaihto   | 6 147                         | 6 200                         | 5 000                         | -                    | -                    |
| Tilikauden voitto / tappio<br>(ennen tp-siirtoja ja veroja) | 33                            | 150                           | > 0                           | -                    | -                    |

| Muut tunnusluvut | Tilinpäätös<br>2019<br>lkm | Talousarvio<br>2020<br>lkm | Talousarvio<br>2021<br>lkm | TS<br>2022<br>lkm | TS<br>2023<br>lkm |
|------------------|----------------------------|----------------------------|----------------------------|-------------------|-------------------|
| Henkilöstömäärä  | 62                         | 65                         | 40 - 45                    | -                 | -                 |